

PARROQUIA:	NÚCLEO:
CÉLTIGOS (SAN XULIÁN)	A COVA 04.05

DATOS do NÚCLEO:

- HABITANTES Núcleo: -

- SITUACIÓN

Localízase cara o leste do concello e centro da parroquia, nas proximidades dos núcleos de A Gándara ao norte, O Uilló ao leste, Alemparte e A Igrexa ao sueste, O Vilar ao sur e Campoduro ao oeste.

- TOPOGRAFÍA

Na vertente noroeste do Coto do Alto, de suave pendente nas cotas máis altas e máis accidentada as ribeiras do río Maruzo e o rego do Couso.

- ORIENTACIÓN

Nordés – Sudoeste.

- ESTRUCTURA VIARIA (Tipo e estado de camiños)

Atópase integrada principalmente por unha pista de carácter municipal, de firme irregular e ancho escaso, sen beiravías ou dominados pola natureza.

- TIPOLOXÍA e OBSERVACIÓNS

Núcleo con predominio da vivenda tradicional sobre a moderna, rodeada de numerosos anexos vinculados á actividade agropecuaria.

- CULTIVOS	1ª FRANXA (interior a 50 m)	Pequenas hortas, vides e árbores froiteiras.
	2ª FRANXA (50 m a 250 m)	Millo e pastos.
	3ª FRANXA (250 m ou máis)	Monte alto (eucaliptos, carballos e pinos).
OBSERVACIÓNS:		

EDIFICACIÓNS:

- Nº de VIVENDAS	Tradicional: 2	Moderna: 1
- ESTADO de CONSERVACIÓN	A vivenda tradicional atópase en diferentes estados de conservación, presentando nalgún caso as súas fachadas lucidas con morteiro.	

- TIPOLOXÍA/ALTURA

Casa rural de pedra con estrutura de B+I, muros de cachotería, excepto os marcos de portas e xanelas, e nalgúns casos os esquinais, que son de sillería de granito. Cuberta a dúas augas con acabado de tella curva sobre entramado de madeira, que se estende sobre os anexos nas máis antigas. Vivenda nova ou tipo chalet con estrutura B+I, con muros de ladrillo lucidos con morteiro de cemento e pintados de cores claras. Cuberta a dúas e catro augas con acabado a partir de tella curva.

- Nº de CONST. AUXILIARES	Tradicional: 1	Moderna: 12
---------------------------	----------------	-------------

- TIPOLOXÍA e ESTADO DE CONSERVACIÓN

Alpendre de pedra con estrutura de planta baixa, muros de cachotería e aberto nun dos seus frontes, con pequenas aberturas nos seus laterais para a ventilación. Cuberta a dúas augas a partir de tella camba sobre entramado de madeira, sendo de viguetas de formigón, nas reformadas. Cobertizos de ladrillo ou bloque con cuberta a dúas augas a partir de pranchas de fibrocemento.

- HÓRREOS	Tradicional: -	Moderno: 2
-----------	----------------	------------

- EDIFICACIÓNS NON RESIDENCIAIS

Agropecuarias	
Non agropecuarias	

EQUIPAMENTOS e ESPACIOS LIBRES:

TIPO	DENOMINACIÓN	TITUL.	S. EQ.	S. PARC.

USOS:

INDUSTRIAL:	
HOTELEIRO:	
COMERCIAL:	
OUTROS:	

SERVICIOS URBANÍSTICOS:

SERVICIO	TIPO
Abast. Auga	Traída/Pozo de barrena
Saneamento	Pozo negro
Electricidade	Si
Alum. Público	Si
Telefonía	Si
Rec. Lixo	Si
Transporte	Non

CRITERIOS de DELIMITACIÓN:

Ao amparo do artigo 13, da Lei 2/2010, do 25 de marzo, de medidas urxentes de modificación da Lei 9/2002, do 30 de decembro, de ordenación urbanística e protección do medio rural de Galicia, defínese o mesmo como Núcleo Rural Común, onde o grao de consolidación pola edificación, é igual ou superior a un terzo da superficie total delimitada.

GRADO de CONSOLIDACION:

NÚCLEO RURAL HISTÓRICO TRADICIONAL	NÚCLEO RURAL COMÚN
-	100,00%



APROBADO DEFINITIVAMENTE POR ORDE DA CONSELLEIRA DE MEDIO AMBIENTE E ORDENACIÓN DO TERRITORIO

de data 09 XAN. 2018

A xefe do servizo de Planificación Urbanística III

Lucía Linares Yáñez

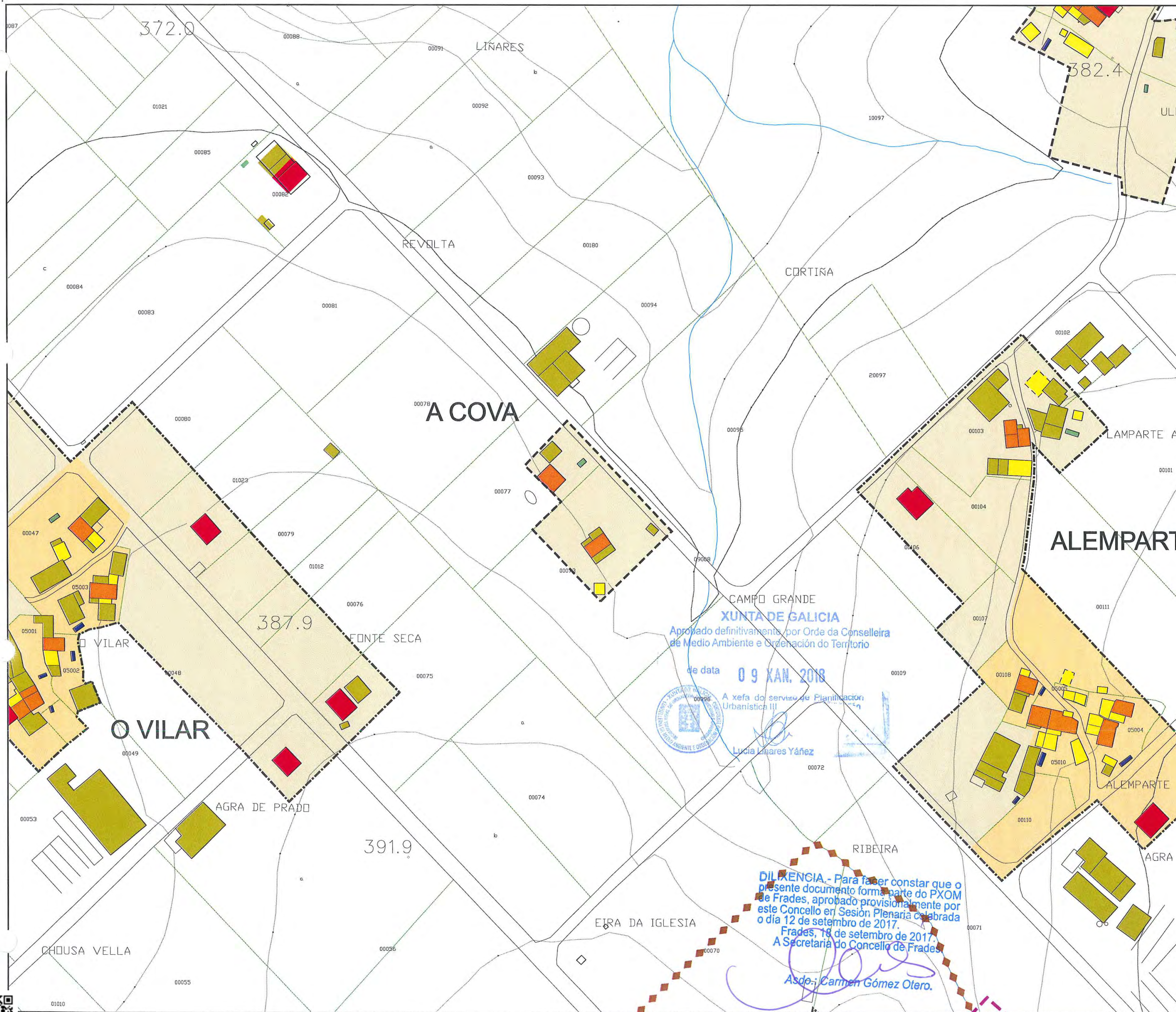
DILIXENCIA.- Para facer constar que o presente documento forma parte do PXOM de Frades, aprobado provisionalmente por este Concello en Sesión Plenaria celebrada o día 12 de setembro de 2017.

Frades, 18 de setembro de 2017.

A Secretaría do Concello de Frades.

Asdo.: Carmen Gómez Otero.





Parroquia: CÉLTIGOS (SAN XULIÁN)	Fecha: AGOSTO 2017
Núcleo: A COVA	Escala: 1:2000
	Número: 04.05

LENDIA	
	LÍMITE DE NÚCLEO HISTÓRICO TRADICIONAL
	LÍMITE DE NÚCLEO COMÚN
	LÍMITE DE NÚCLEO COMPLEXO
	NÚCLEO HISTÓRICO TRADICIONAL
	NÚCLEO COMÚN

	Vivenda tradicional		Cuberto
	Vivenda moderna		Hórreo tradicional
	Alpendre tradicional		Hórreo moderno
	Alpendre moderno		Nave

DOTACIONES		
ZONAS VERDES E ESPACIOS LIBRES		
TIPO	S. XERAL	S. LOCAL
ESPACIOS LIBRES	ELX	ELL
ZONAS VERDES	ZVX	ZVL
EQUIPAMENTOS		
TIPO	S. XERAL	S. LOCAL
ADMINISTRATIVO	ADX	ADL
CONXUNTO PARROQUIAL	RCX	RCL
CEMITERIO	CEX	CEL
COMERCIAL	CMX	CML
DEPORTIVO	DPX	DPL
DOCENTE	DCX	DCL
RELIXIOSO	REX	REL
SANITARIO-ASISTENCIAL	SAX	SAL
SOCIO-CULTURAL	SCX	SCL
INFRAESTRUCTURAS		
TIPO	S. XERAL	S. LOCAL
SERVICIOS	SRX	SRL
EX./ PR.	DOTACIÓN EXISTENTE/ PROGRAMADA	

CATÁLOGO	
CATÁLOGO ARQUITECTÓNICO	
	ELEMENTO CATALOGADO
	CONTORNO DE PROTECCIÓN
CATÁLOGO ARQUEOLÓXICO	
	ELEMENTO CATALOGADO
	ÁREA DE CAUTELA
	PROTECCIÓN NON INTEGRAL

PLAN XERAL DE ORDENACIÓN MUNICIPAL
DOCUMENTO DE APROBACIÓN DEFINITIVA
MODELO DE ASENTAMENTO POBOACIONAL

Concello de Frades

Equipo Redactor:

Estudio Técnico Gallego, S.A.

Asdo: Carmen Gómez Otero.

XUNTA DE GALICIA
Aprobado definitivamente por Orde da Conselleira de Medio Ambiente e Ordenación do Territorio
de data **09 XAN. 2018**
A xefa do servizo de Planificación Urbanística III
Lucía Linares Yáñez

DILIXENCIA. - Para facer constar que o presente documento forma parte do PXOM de Frades, aprobado provisionalmente por este Concello en Sesión Plenaria celebrada o día 12 de setembro de 2017.
Frades, 18 de setembro de 2017.
A Secretaría do Concello de Frades.

CVE: IA19cP42R9
Verificación: https://sede.xunta.gal/cve

PARROQUIA:

NÚCLEO:

CÉLTIGOS (SAN XULIÁN)

GÁNDARA

04.06

DATOS do NÚCLEO:

- HABITANTES

Núcleo: -

- SITUACIÓN

Localízase cara o leste do concello e norte da parroquia, nas proximidades dos núcleos de Alto de Aboi ao nordés, O Ulló ao sueste, A Cova ao sur e Campoduro ao sudoeste.

- TOPOGRAFÍA

Na vertente noroeste do Coto do Alto, de suave pendente nas cotas máis altas e máis accidentada as ribeiras do río Maruzo e o rego do Couso.

- ORIENTACIÓN

Nordés – Sudoeste.

- ESTRUCTURA VIARIA (Tipo e estado de camiños)

É unha estrada do Estado, a N-634, a principal vía de comunicación, que atópase en bo estado, tanto de firme como sinalización.

- TIPOLOXÍA e OBSERVACIÓNS

Núcleo integrado por una vivenda de pedra, lucida con mortero de cemento e rodeada de numerosos anexos, destinados a diferentes usos.

- CULTIVOS

1ª FRANXA (interior a 50 m)	Pequenas hortas, vides e árbores froiteiras.
2ª FRANXA (50 m a 250 m)	Millo e pastos.
3ª FRANXA (250 m ou máis)	Monte alto (eucaliptos, carballos e pinos).

OBSERVACIÓNS:

EDIFICACIÓNS:

- Nº de VIVENDAS

Tradicional: 1

Moderna: 3

- ESTADO de CONSERVACIÓN

A vivenda tradicional atópase en bo estado, presentando as súas fachadas lucidas con mortero.

- TIPOLOXÍA/ALTURA

Casa rural de pedra con estrutura de B+I, muros de cachotería, se ben e certo que presenta as súas fachadas lucidas con mortero de cemento e pintadas de cor claro, rodeadas de numerosos anexos.

- Nº de CONST. AUXILIARES

Tradicional: 1

Moderna: 10

- TIPOLOXÍA e ESTADO DE CONSERVACIÓN

Alpendre de pedra con estrutura de planta baixa, muros de cachotería e aberto nun dos seus frontes, con pequenas aberturas nos seus laterais para a ventilación. Cuberta a dúas augas a partir de tella camba sobre entramado de madeira, sendo de viguetas de formigón, nas reformadas. Cobertizos de ladrillo ou bloque con cuberta a dúas augas a partir de pranchas de fibrocemento.

- HÓRREOS

Tradicional: -

Moderno: -

- EDIFICACIÓNS NON RESIDENCIAIS

Agropecuarias

Non agropecuarias

EQUIPAMENTOS e ESPACIOS LIBRES:

TIPO	DENOMINACIÓN	TITUL.	S. EQ.	S. PARC.

SERVICIOS URBANÍSTICOS:

SERVICIO	TIPO
Abast. Auga	Traída/Pozo de barrena
Saneamento	Pozo negro
Electricidade	Si
Alum. Público	Si
Telefonía	Si
Rec. Lixo	Si
Transporte	Non

USOS:

INDUSTRIAL:

HOTELEIRO:

COMERCIAL:

OUTROS:

CRITERIOS de DELIMITACIÓN:

Ao amparo do artigo 13, da Lei 2/2010, do 25 de marzo, de medidas urxentes de modificación da Lei 9/2002, do 30 de decembro, de ordenación urbanística e protección do medio rural de Galicia, defínese o mesmo como Núcleo Rural Común, onde o grao de consolidación pola edificación, é igual ou superior a un terzo da superficie total delimitada.

GRADO de CONSOLIDACION:

NÚCLEO RURAL HISTÓRICO TRADICIONAL	NÚCLEO RURAL COMÚN
-	50,00%



XUNTA DE GALICIA

Aprobado definitivamente por Orde da Conselleira de Medio Ambiente e Ordenación do Territorio

de data 09 XAN. 2018

A xefa do servizo de Planificación Urbanística III

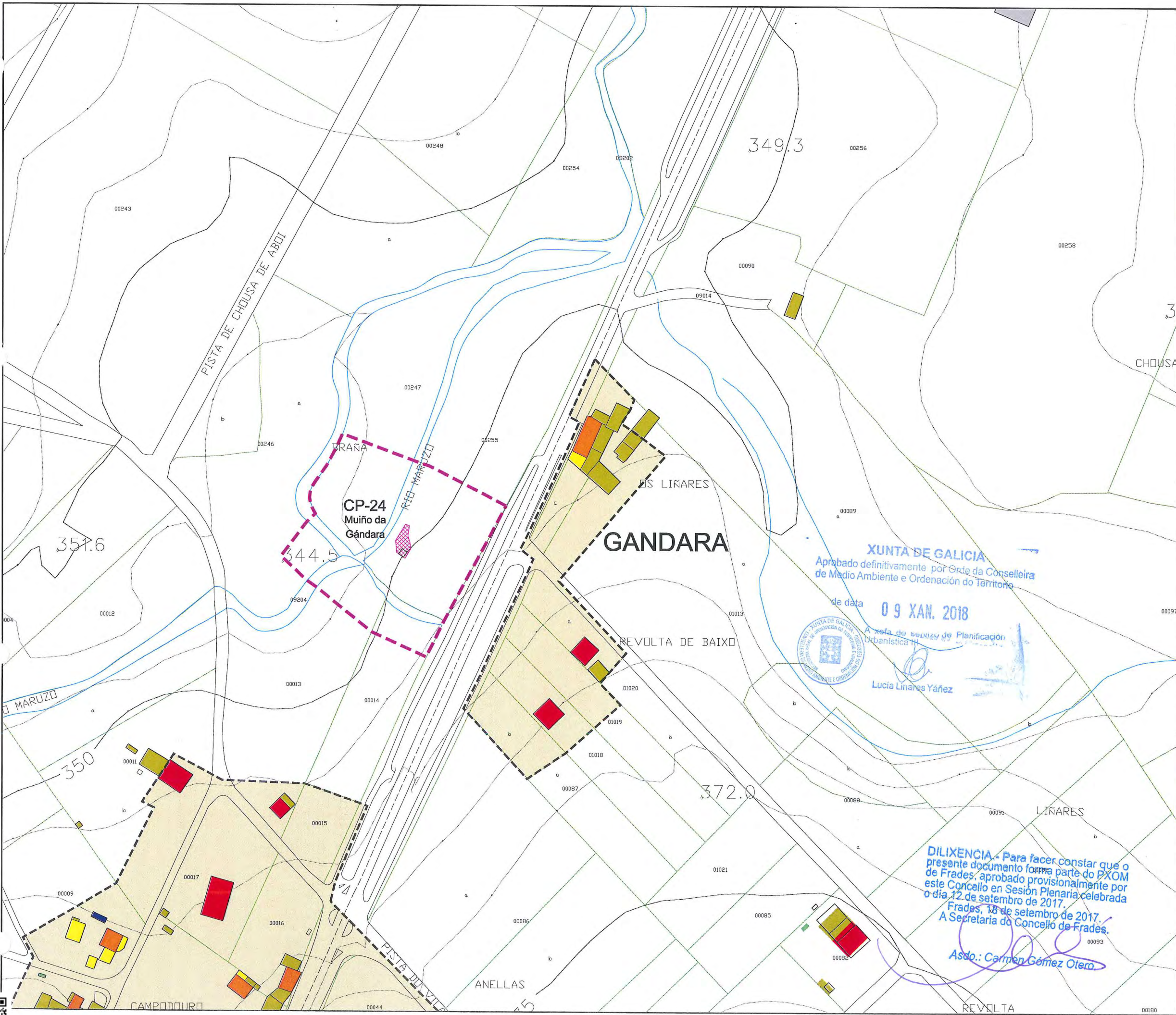


Lucía Linares Yáñez

DILIXENCIA.- Para facer constar que o presente documento forma parte do PXOM de Frades, aprobado provisionalmente por este Concello en Sesión Plenaria celebrada o día 12 de setembro de 2017.
Frades, 18 de setembro de 2017.
A Secretaria do Concello de Frades.

Asdo.: Carmen Gómez Otero.





Parroquia: CÉLTIGOS (SAN XULIÁN)	Fecha: AGOSTO 2017
	Escala: 1:2000
Núcleo: GÁNDARA	Número: 04.06

LENDAS	
	LÍMITE DE NÚCLEO HISTÓRICO TRADICIONAL
	LÍMITE DE NÚCLEO COMÚN
	LÍMITE DE NÚCLEO COMPLEXO
	NÚCLEO HISTÓRICO TRADICIONAL
	NÚCLEO COMÚN

	Vivenda tradicional		Cuberto
	Vivenda moderna		Hórreo tradicional
	Alpendre tradicional		Hórreo moderno
	Alpendre moderno		Nave

DOTACIONES		
ZONAS VERDES E ESPACIOS LIBRES		
TIPO	S. XERAL	S. LOCAL
ESPACIOS LIBRES	ELX	ELL
ZONAS VERDES	ZVX	ZVL

EQUIPAMENTOS		
TIPO	S. XERAL	S. LOCAL
ADMINISTRATIVO	ADX	ADL
CONXUNTO PARROQUIAL	RCX	RCL
CEMITERIO	CEX	CEL
COMERCIAL	CMX	CML
DEPORTIVO	DPX	DPL
DOCENTE	DCX	DCL
RELIXIOSO	REX	REL
SANITARIO-ASISTENCIAL	SAX	SAL
SOCIO-CULTURAL	SCX	SCL

INFRAESTRUCTURAS		
TIPO	S. XERAL	S. LOCAL
SERVICIOS	SRX	SRL
EX./ PR.	DOTACIÓN EXISTENTE/ PROGRAMADA	

CATÁLOGO	
CATÁLOGO ARQUITECTÓNICO	
	ELEMENTO CATALOGADO
	CONTORNO DE PROTECCIÓN
CATÁLOGO ARQUEOLÓXICO	
	ELEMENTO CATALOGADO
	ÁREA DE CAUTELA
	PROTECCIÓN NON INTEGRAL

PLAN XERAL DE ORDENACIÓN MUNICIPAL
DOCUMENTO DE APROBACIÓN DEFINITIVA
MODELO DE ASENTAMENTO POBOACIONAL

Concello de Frades

Equipo Redactor:

Estudio Técnico Galego, S.A.

Asdo.: Carmen Gómez Otero

XUNTA DE GALICIA
Aprobado definitivamente por Orde da Conselleira de Medio Ambiente e Ordenación do Territorio de data **09 XAN. 2018**
A xefe do servizo de Planificación Urbanística III
Lucía Linares Yáñez

DILIXENCIA. - Para facer constar que o presente documento forma parte do PXOM de Frades, aprobado provisionalmente por este Concello en Sesión Plenaria celebrada o día 12 de setembro de 2017.
Frades, 18 de setembro de 2017.
A Secretaría do Concello de Frades.
Asdo.: Carmen Gómez Otero

PARROQUIA:	NÚCLEO:
CÉLTIGOS (SAN XULIÁN)	A IGREXA 04.07

DATOS do NÚCLEO:

- HABITANTES Núcleo: 13

- SITUACIÓN

Localízase cara o leste do concello e sur da parroquia, nas proximidades dos núcleos de Alemparte ao nordés e A Cova e O Vilar ao noroeste.

- TOPOGRAFÍA

Na vertente noroeste do Coto do Alto, de suave pendente nas cotas máis altas e máis accidentada as ribeiras do río Maruzo e o rego do Couso.

- ORIENTACIÓN

Nordés – Sudoeste.

- ESTRUCTURA VIARIA (Tipo e estado de camiños)

Atópase integrada principalmente por unha pista de carácter municipal, de firme irregular e ancho escaso, sen beiravías ou dominados pola natureza.

- TIPOLOXÍA e OBSERVACIÓNS

Núcleo con predominio da vivenda tradicional sobre a moderna, rodeada de numerosos anexos vinculados á actividade agropecuaria.

- CULTIVOS	1ª FRANXA (interior a 50 m)	Pequenas hortas, vides e árbores froiteiras.
	2ª FRANXA (50 m a 250 m)	Millo e pastos.
	3ª FRANXA (250 m ou máis)	Monte alto (eucaliptos, carballos e pinos).
OBSERVACIÓNS:		

EDIFICACIÓNS:

- Nº de VIVENDAS	Tradicional: 4	Moderna: 2
- ESTADO de CONSERVACIÓN	A vivenda tradicional atópase en diferentes estados de conservación, presentando nalgún caso as súas fachadas lucidas con morteiro.	

- TIPOLOXÍA/ALTURA

Casa rural de pedra con estrutura de B+I, muros de cachotería, excepto os marcos de portas e xanelas, e nalgúns casos os esquinais, que son de sillería de granito. Cuberta a dúas augas con acabado de tella curva sobre entramado de madeira, que se estende sobre os anexos nas máis antigas. Vivenda nova ou tipo chalet con estrutura B+I, con muros de ladrillo lucidos con morteiro de cemento e pintados de cores claras. Cuberta a dúas e catro augas con acabado a partir de tella curva.

- Nº de CONST. AUXILIARES	Tradicional: 9	Moderna: 14
---------------------------	----------------	-------------

- TIPOLOXÍA e ESTADO DE CONSERVACIÓN

Alpendre de pedra con estrutura de planta baixa, muros de cachotería e aberto nun dos seus frontes, con pequenas aberturas nos seus laterais para a ventilación. Cuberta a dúas augas a partir de tella canba sobre entramado de madeira, sendo de viguetas de formigón, nas reformadas. Cobertizos de ladrillo ou bloque con cuberta a dúas augas a partir de pranchas de fibrocemento.

- HÓRREOS	Tradicional: 2	Moderno: -
-----------	----------------	------------

- EDIFICACIÓNS NON RESIDENCIAIS

Agropecuarias	
Non agropecuarias	

EQUIPAMENTOS e ESPACIOS LIBRES:

TIPO	DENOMINACIÓN	TITUL.	S. EQ.	S. PARC.
RCL	Conxunto Parroquial	Ecles.		1.128 m ²
DPL	Pista Polideportiva	Munic.		2.215 m ²
SCL	Local Social	Munic.		1.762 m ²
ELL	Espazo Libre	Munic.		334 m ²

USOS:

INDUSTRIAL:	
HOTELEIRO:	
COMERCIAL:	
OUTROS:	

SERVICIOS URBANÍSTICOS:

SERVICIO	TIPO
Abast. Auga	Traída/Pozo de barrena
Saneamento	Pozo negro
Electricidade	Si
Alum. Público	Si
Telefonía	Si
Rec. Lixo	Si
Transporte	Non

XUNTA DE GALICIA
Aprobado definitivamente por Orde da Conselleira
de Medio Ambiente e Ordenación do Territorio

de data 09 XAN. 2018

A xefa do servizo de Planificación
Urbanística III
Lucía Linares Yáñez

CRITERIOS de DELIMITACIÓN:

Defínese o mesmo como Núcleo Rural Complexo, onde o primeiro ámbito, e ao amparo do artigo 13, da Lei 2/2010, do 25 de marzo, de medidas urxentes de modificación da Lei 9/2002, do 30 de decembro, de ordenación urbanística e protección do medio rural de Galicia, que encerra as edificacións tradicionais do asentamento, seguindo as pegadas físicas existentes e como máximo a 50 m destas, presenta unha consolidación de polo menos o 50%.

A partir deste creouse un segundo ámbito onde o grao de consolidación da edificación sexa igual ou superior a un terzo da superficie.

GRADO de CONSOLIDACION:

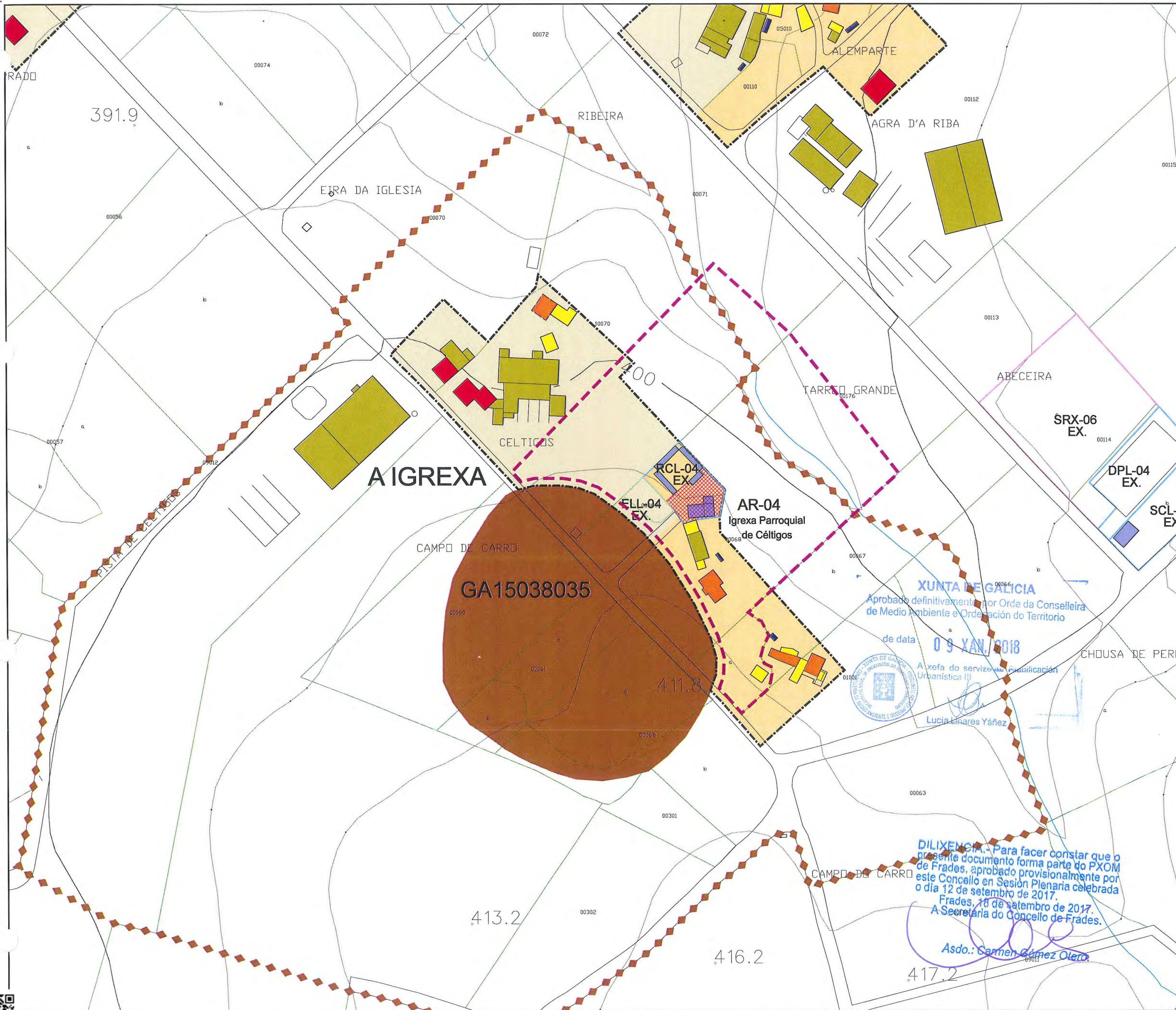
NÚCLEO RURAL HISTÓRICO TRADICIONAL	NÚCLEO RURAL COMÚN
100,00%	60,00%



DILIXENCIA: Para facer constar que o presente documento forma parte do PXOM de Frades, aprobado provisionalmente por este Concello en Sesión Plenaria celebrada o día 12 de setembro de 2017.
Frades, 18 de setembro de 2017.
A Secretaría do Concello de Frades.

Asdo.: Carmen Gómez Otero.





Parroquia: CÉLTIGOS (SAN XULIÁN)	Fecha: AGOSTO 2017
Núcleo: A IGREXA	Escala: 1:2000
	Número: 04.07

LENDA	
	LÍMITE DE NÚCLEO HISTÓRICO TRADICIONAL
	LÍMITE DE NÚCLEO COMÚN
	LÍMITE DE NÚCLEO COMPLEXO
	NÚCLEO HISTÓRICO TRADICIONAL
	NÚCLEO COMÚN

	Vivenda tradicional		Cuberto
	Vivenda moderna		Hóreo tradicional
	Alpendre tradicional		Hóreo moderno
	Alpendre moderno		Nave

DOTACIÓNS		
ZONAS VERDES E ESPACIOS LIBRES		
TIPO	S. XERAL	S. LOCAL
ESPACIOS LIBRES	ELX	ELL
ZONAS VERDES	ZVX	ZVL
EQUIPAMENTOS		
TIPO	S. XERAL	S. LOCAL
ADMINISTRATIVO	ADX	ADL
CONXUNTO PARROQUIAL	RCX	RCL
CEMITERIO	CEX	CEL
COMERCIAL	CMX	CML
DEPORTIVO	DPX	DPL
DOCENTE	DCX	DCL
RELIXIOSO	REX	REL
SANITARIO-ASISTENCIAL	SAX	SAL
SOCIO-CULTURAL	SCX	SCL
INFRAESTRUCTURAS		
TIPO	S. XERAL	S. LOCAL
SERVICIOS	SRX	SRL
EX./ PR.	DOTACIÓNS EXISTENTE/ PROGRAMADA	

CATÁLOGO	
CATÁLOGO ARQUITECTÓNICO	
	ELEMENTO CATALOGADO
	CONTORNO DE PROTECCIÓN
CATÁLOGO ARQUEOLÓXICO	
	ELEMENTO CATALOGADO
	ÁREA DE CAUTELA
	PROTECCIÓN NON INTEGRAL

XUNTA DE GALICIA
 Aprobado definitivamente por Orde da Conselleira de Medio Ambiente e Ordenación do Territorio
 de data **09 XAN. 2018**
 A xefe do servizo de Planificación Urbanística III
 Lucía Linares Yáñez

DILIXENCIA: Para facer constar que o presente documento forma parte do PXOM de Frades, aprobado provisionalmente por este Concello en Sesión Plenaria celebrada o día 12 de setembro de 2017.
 Frades, 16 de setembro de 2017.
 A Secretaría do Concello de Frades.
 Asdo.: *Carmen Gómez Otero*

PLAN XERAL DE ORDENACIÓN MUNICIPAL
 DOCUMENTO DE APROBACIÓN DEFINITIVA
 MODELO DE ASENTAMENTO POBOACIONAL

Concello de Frades

Equipo Redactor:

Estudio Técnico Galego, S.A.

PARROQUIA:

NÚCLEO:

CÉLTIGOS (SAN XULIÁN)

O ULLÓ

04.08

DATOS do NÚCLEO:

- HABITANTES

Núcleo: -

- SITUACIÓN

Localízase cara o leste do concello e nordés da parroquia, nas proximidades dos núcleos de Gándara ao noroeste, A Cova ao oeste e Alemparte ao sur.

- TOPOGRAFÍA

Na vertente noroeste do Coto do Alto, de suave pendente nas cotas máis altas e máis accidentada as ribeiras do río Maruzo e o rego do Couso.

- ORIENTACIÓN

Nordés – Sudoeste.

- ESTRUCTURA VIARIA (Tipo e estado de camiños)

Atópase integrada principalmente por unha pista de carácter municipal, de firme irregular e ancho escaso, sen beiravías ou dominados pola natureza.

- TIPOLOXÍA e OBSERVACIÓNS

Núcleo con predominio da vivenda tradicional sobre a moderna, rodeada de numerosos anexos vinculados á actividade agropecuaria.

- CULTIVOS	1ª FRANXA (interior a 50 m)	Pequenas hortas, vides e árbores froiteiras.
	2ª FRANXA (50 m a 250 m)	Millo e pastos.
	3ª FRANXA (250 m ou máis)	Monte alto (eucaliptos, carballos e pinos).

OBSERVACIÓNS:

EDIFICACIÓNS:

- Nº de VIVENDAS

Tradicional: 3

Moderna: 2

- ESTADO de CONSERVACIÓN

A vivenda tradicional atópase en diferentes estados de conservación, presentando nalgún caso as súas fachadas lucidas con morteiro.

- TIPOLOXÍA/ALTURA

Casa rural de pedra con estrutura de B+I, muros de cachotería, excepto os marcos de portas e xanelas, e nalgúns casos os esquinais, que son de sillería de granito. Cuberta a dúas augas con acabado de tella curva sobre entramado de madeira, que se estende sobre os anexos nas máis antigas. Vivenda nova ou tipo chalet con estrutura B+I, con muros de ladrillo lucidos con morteiro de cemento e pintados de cores claras. Cuberta a dúas e catro augas con acabado a partir de tella curva.

- Nº de CONST. AUXILIARES

Tradicional: 6

Moderna: 11

- TIPOLOXÍA e ESTADO DE CONSERVACIÓN

Alpendre de pedra con estrutura de planta baixa, muros de cachotería e aberto nun dos seus frontes, con pequenas aberturas nos seus laterais para a ventilación. Cuberta a dúas augas a partir de tella camba sobre entramado de madeira, sendo de viguetas de formigón, nas reformadas. Cobertizos de ladrillo ou bloque con cuberta a dúas augas a partir de pranchas de fibrocemento.

- HÓRREOS

Tradicional: 1

Moderno: 1

- EDIFICACIÓNS NON RESIDENCIAIS

Agropecuarias	
Non agropecuarias	

EQUIPAMENTOS e ESPACIOS LIBRES:

TIPO	DENOMINACIÓN	TITUL.	S. EQ.	S. PARC.

SERVICIOS URBANÍSTICOS:

SERVICIO	TIPO
Abast. Auga	Traída/Pozo de barrena
Saneamento	Pozo negro
Electricidade	Si
Alum. Público	Si
Telefonía	Si
Rec. Lixo	Si
Transporte	Non

USOS:

INDUSTRIAL:	
HOTELEIRO:	
COMERCIAL:	
OUTROS:	

CRITERIOS de DELIMITACIÓN:

Ao amparo do artigo 13, da Lei 2/2010, do 25 de marzo, de medidas urxentes de modificación da Lei 9/2002, do 30 de decembro, de ordenación urbanística e protección do medio rural de Galicia, defínese o mesmo como Núcleo Rural Común, onde o grao de consolidación pola edificación, é igual ou superior a un terzo da superficie total delimitada.

GRADO de CONSOLIDACION:

NÚCLEO RURAL HISTÓRICO TRADICIONAL	NÚCLEO RURAL COMÚN
-	54,55%



XUNTA DE GALICIA

Aprobado definitivamente por Orde da Conselleira de Medio Ambiente e Ordenación do Territorio

de data 09 XAN. 2018

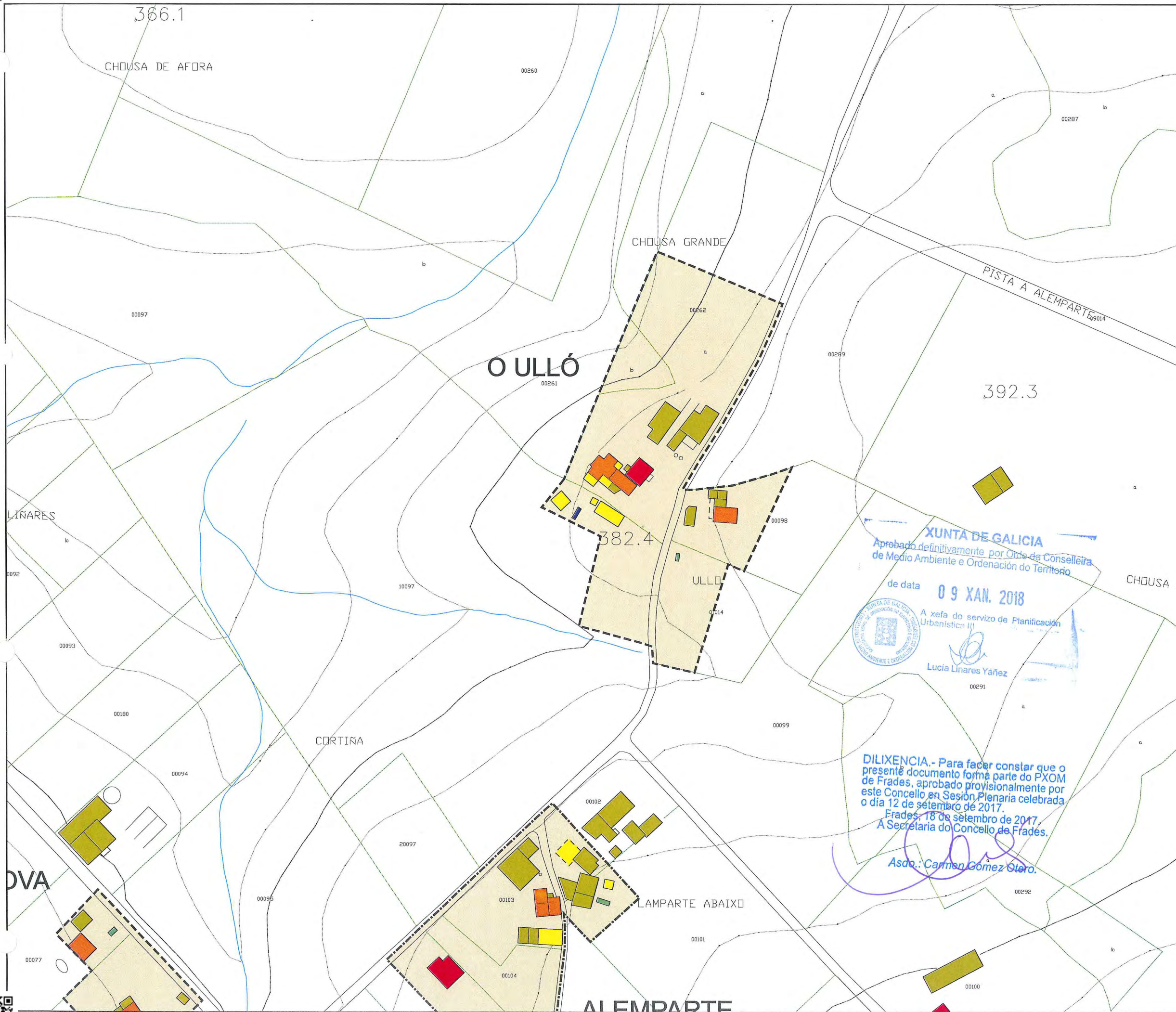
A xefa do servizo de Planificación Urbanística II)

Lucía Linares Yáñez

DILIXENCIA.- Para facer constar que o presente documento forma parte do PXOM de Frades, aprobado provisionalmente por este Concello en Sesión Plenaria celebrada o día 12 de setembro de 2017.
Frades, 18 de setembro de 2017.
A Secretaría do Concello de Frades.

Asda: Carmen Gómez Otero.





Parroquia:	CÉLTIGOS (SAN XULIÁN)	Fecha:	AGOSTO 2017
Núcleo:	O ULLÓ	Escala:	1:2000
		Número:	04.08

LENDIA	
	LÍMITE DE NÚCLEO HISTÓRICO TRADICIONAL
	LÍMITE DE NÚCLEO COMÚN
	LÍMITE DE NÚCLEO COMPLEXO
	NÚCLEO HISTÓRICO TRADICIONAL
	NÚCLEO COMÚN

	Vivenda tradicional		Cuberto
	Vivenda moderna		Hórreo tradicional
	Alpendre tradicional		Hórreo moderno
	Alpendre moderno		Nave

DOTACIÓNS		
ZONAS VERDES E ESPACIOS LIBRES		
TIPO	S. XERAL	S. LOCAL
ESPACIOS LIBRES	ELX	ELL
ZONAS VERDES	ZVX	ZVL

EQUIPAMENTOS		
TIPO	S. XERAL	S. LOCAL
ADMINISTRATIVO	ADX	ADL
CONXUNTO PARROQUIAL	RCX	RCL
CEMITERIO	CEX	CEL
COMERCIAL	CMX	CML
DEPORTIVO	DPX	DPL
DOCENTE	DCX	DCL
RELIXIOSO	REX	REL
SANITARIO-ASISTENCIAL	SAX	SAL
SOCIO-CULTURAL	SCX	SCL

INFRAESTRUCTURAS		
TIPO	S. XERAL	S. LOCAL
SERVICIOS	SRX	SRL
EX./ PR.	DOTACIÓNS EXISTENTE/ PROGRAMADA	

CATÁLOGO	
CATÁLOGO ARQUITECTÓNICO	
	ELEMENTO CATALOGADO
	CONTORNO DE PROTECCIÓN
CATÁLOGO ARQUEOLÓXICO	
	ELEMENTO CATALOGADO
	ÁREA DE CAUTELA
	PROTECCIÓN NON INTEGRAL

PLAN XERAL DE ORDENACIÓN MUNICIPAL
DOCUMENTO DE APROBACIÓN DEFINITIVA
MODELO DE ASENTAMENTO POBOACIONAL

Concello de Frades

Equipo Redactor:

Estudio Técnico Galego, S.A.

XUNTA DE GALICIA
Aprobado definitivamente por Orde da Conselleira de Medio Ambiente e Ordenación do Territorio
de data **09 XAN. 2018**
A xefa do servizo de Planificación Urbanística III
Lucía Linares Yáñez

DILIXENCIA. - Para facer constar que o presente documento forma parte do PXOM de Frades, aprobado provisionalmente por este Concello en Sesión Plenaria celebrada o día 12 de setembro de 2017.
Frades, 18 de setembro de 2017.
A Secretaría do Concello de Frades.
Asda.: Carmen Gómez Otero.

PARROQUIA:	NÚCLEO:
CÉLTIGOS (SAN XULIÁN)	O VILAR 04.09

DATOS do NÚCLEO:

- HABITANTES Núcleo: -

- SITUACIÓN

Localízase cara o leste do concello e oeste da parroquia, nas proximidades dos núcleos de A Cova ao norte, Alemparte ao leste, A Igrexa ao sueste e Campoduro ao oeste.

- TOPOGRAFÍA

Na vertente noroeste do Coto do Alto, de suave pendente nas cotas máis altas e máis accidentada as ribeiras do río Maruzo e o rego do Couso.

- ORIENTACIÓN

Nordés – Sudoeste.

- ESTRUCTURA VIARIA (Tipo e estado de camiños)

Atópase integrada principalmente por unha pista de carácter municipal, de firme irregular e ancho escaso, sen beiravías ou dominados pola natureza.

- TIPOLOXÍA e OBSERVACIÓNS

Núcleo con predominio da vivenda tradicional sobre a moderna, rodeada de numerosos anexos vinculados á actividade agropecuaria.

- CULTIVOS	1ª FRANXA (interior a 50 m)	Pequenas hortas, vides e árbores froiteiras.
	2ª FRANXA (50 m a 250 m)	Millo e pastos.
	3ª FRANXA (250 m ou máis)	Monte alto (eucaliptos, carballos e pinos).
OBSERVACIÓNS:		

EDIFICACIÓNS:

- Nº de VIVENDAS	Tradicional: 9	Moderna: 6
- ESTADO de CONSERVACIÓN	A vivenda tradicional atópase en diferentes estados de conservación, presentando nalgún caso as súas fachadas lucidas con morteiro.	

- TIPOLOXÍA/ALTURA

Casa rural de pedra con estrutura de B+I, muros de cachotería, excepto os marcos de portas e xanelas, e nalgúns casos os esquinais, que son de sillería de granito. Cuberta a dúas augas con acabado de tella curva sobre entramado de madeira, que se estende sobre os anexos nas máis antigas. Vivenda nova ou tipo chalet con estrutura B+I, con muros de ladrillo lucidos con morteiro de cemento e pintados de cores claras. Cuberta a dúas e catro augas con acabado a partir de tella curva.

- Nº de CONST. AUXILIARES	Tradicional: 12	Moderna: 31
---------------------------	-----------------	-------------

- TIPOLOXÍA e ESTADO DE CONSERVACIÓN

Alpendre de pedra con estrutura de planta baixa, muros de cachotería e aberto nun dos seus frontes, con pequenas aberturas nos seus laterais para a ventilación. Cuberta a dúas augas a partir de tella camba sobre entramado de madeira, sendo de viguetas de formigón, nas reformadas. Cobertizos de ladrillo ou bloque con cuberta a dúas augas a partir de pranchas de fibrocemento.

- HÓRREOS	Tradicional: 5	Moderno: 1
-----------	----------------	------------

- EDIFICACIÓNS NON RESIDENCIAIS

Agropecuarias	
Non agropecuarias	

EQUIPAMENTOS e ESPACIOS LIBRES:

TIPO	DENOMINACIÓN	TITUL.	S. EQ.	S. PARC.

SERVICIOS URBANÍSTICOS:

SERVICIO	TIPO
Abast. Auga	Traída/Pozo de barrena
Saneamento	Pozo negro
Electricidade	Si
Alum. Público	Si
Telefonía	Si
Rec. Lixo	Si
Transporte	Non

USOS:

INDUSTRIAL:
HOTELEIRO:
COMERCIAL:
OUTROS:

CRITERIOS de DELIMITACIÓN:

Defínese o mesmo como Núcleo Rural Complexo, onde o primeiro ámbito, e ao amparo do artigo 13, da Lei 2/2010, do 25 de marzo, de medidas urxentes de modificación da Lei 9/2002, do 30 de decembro, de ordenación urbanística e protección do medio rural de Galicia, que encerra as edificacións tradicionais do asentamento, seguindo as pegadas físicas existentes e como máximo a 50 m destas, presenta unha consolidación de polo menos o 50%.

A partir deste creouse un segundo ámbito onde o grao de consolidación da edificación sexa igual ou superior a un terzo da superficie.

GRADO de CONSOLIDACION:

NÚCLEO RURAL HISTÓRICO TRADICIONAL	NÚCLEO RURAL COMÚN
100,00%	42,11%



Aprobado definitivamente por Ordenación do Territorio de Medio Ambiente e Ordenación do Territorio

de data 09 XAN. 2018

A xefa do servizo de Planificación Urbanística

Lucía Linares Yáñez

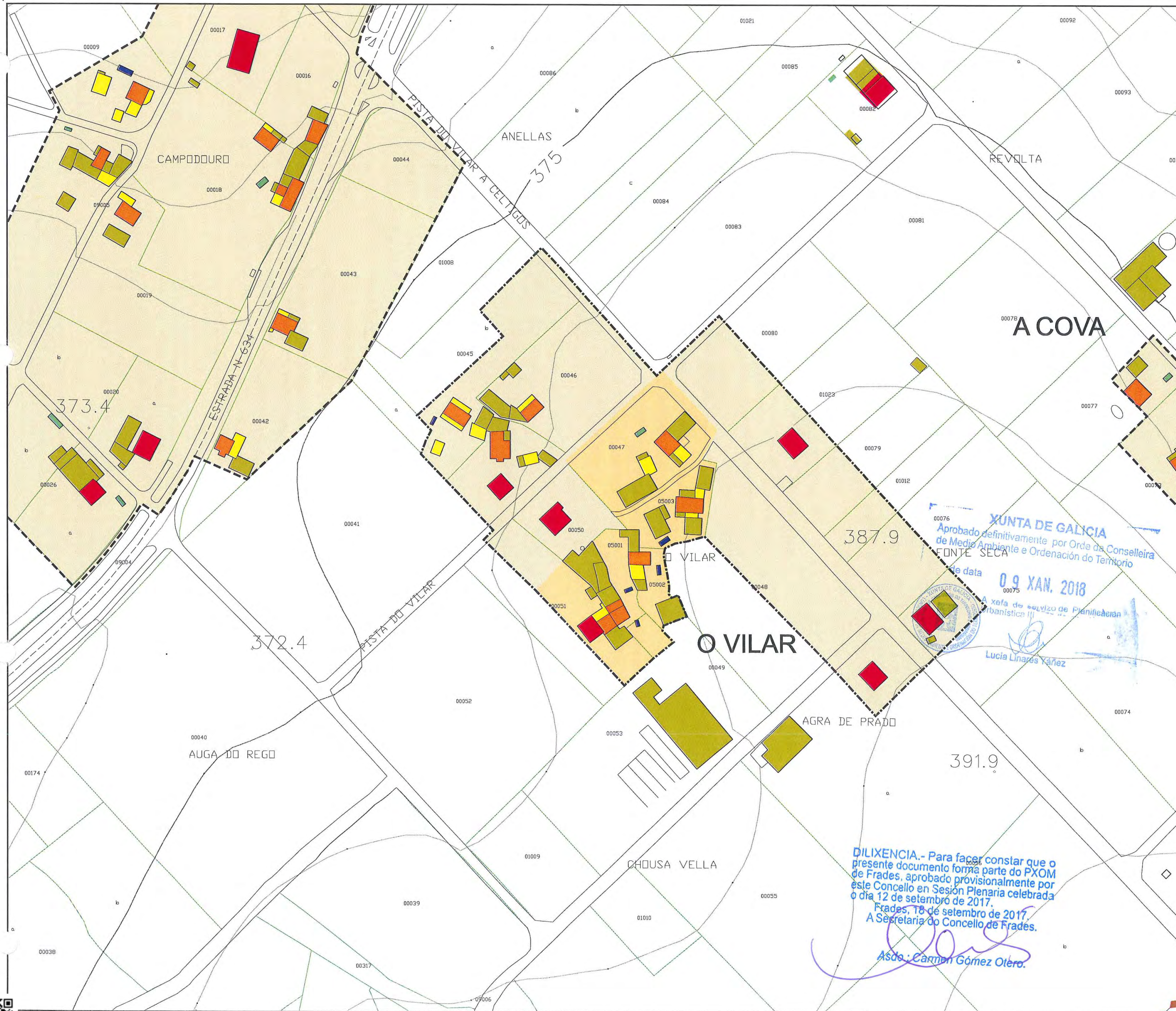
Para facer constar que o presente documento forma parte do PXOM de Frades, aprobado provisionalmente por este Concello en Sesión Plenaria celebrada o día 12 de setembro de 2017.

Frades, 18 de setembro de 2017.

A Secretaría do Concello de Frades.

Asdo.: Carmen Gómez Otero.





Parroquia: CÉLTIGOS (SAN XULIÁN)	Fecha: AGOSTO 2017
Núcleo: O VILAR	Escala: 1:2000
	Número: 04.09

LENDAS	
	LÍMITE DE NÚCLEO HISTÓRICO TRADICIONAL
	LÍMITE DE NÚCLEO COMÚN
	LÍMITE DE NÚCLEO COMPLEXO
	NÚCLEO HISTÓRICO TRADICIONAL
	NÚCLEO COMÚN

	Vivenda tradicional		Cuberto
	Vivenda moderna		Hórreo tradicional
	Alpendre tradicional		Hórreo moderno
	Alpendre moderno		Nave

DOTACIÓNS		
ZONAS VERDES E ESPACIOS LIBRES		
TIPO	S. XERAL	S. LOCAL
ESPACIOS LIBRES	ELX	ELL
ZONAS VERDES	ZVX	ZVL

EQUIPAMENTOS		
TIPO	S. XERAL	S. LOCAL
ADMINISTRATIVO	ADX	ADL
CONXUNTO PARROQUIAL	RCX	RCL
CEMITERIO	CEX	CEL
COMERCIAL	CMX	CML
DEPORTIVO	DPX	DPL
DOCENTE	DCX	DCL
RELIXIOSO	REX	REL
SANITARIO-ASISTENCIAL	SAX	SAL
SOCIO-CULTURAL	SCX	SCL

INFRAESTRUCTURAS		
TIPO	S. XERAL	S. LOCAL
SERVICIOS	SRX	SRL
EX./ PR.	DOTACIÓNS EXISTENTE/ PROGRAMADA	

CATÁLOGO	
CATÁLOGO ARQUITECTÓNICO	
	ELEMENTO CATALOGADO
	CONTORNO DE PROTECCIÓN
CATÁLOGO ARQUEOLÓXICO	
	ELEMENTO CATALOGADO
	ÁREA DE CAUTELA
	PROTECCIÓN NON INTEGRAL

PLAN XERAL DE ORDENACIÓN MUNICIPAL
DOCUMENTO DE APROBACIÓN DEFINITIVA
MODELO DE ASENTAMENTO POBOACIONAL

Concello de Frades

Equipo Redactor:

Estudio Técnico Galego, S.A.

(Signatures)

CVE: IA19cP42R9
Verificación: <https://sede.xunta.gal/cve>



Parroquias	Superficie			Número de núcleos	Densidade de núcleos x Km ²	Población			Densidade (hab/Km ²)	Uso Forestal		Matorral		Coníferas		Coníferas e eucalyptos		Coníferas + outras Frondosas	
	Ha	Km ²	%			Por parroquia	Participación %	Media por núcleo		Ha	%	Ha	%	Ha	%	Ha	%	Ha	%
Abellá (Santo Estevo)	1.093	10,93	13,4%	28	2,56	443	18,2%	15,82	40,51	586,98	53,68	221,29	20,24	178,38	16,31	136,82	12,51	50,49	4,62
Aiazo (San Pedro)	574	4,84	7,0%	10	2,09	162	6,7%	13,50	28,24	307,17	53,55	187,85	32,75	7,63	1,33	96,55	16,83	15,14	2,64
Añá (Santa María)	484	5,74	5,9%	12	2,07	144	5,9%	14,40	29,75	341,54	70,57	164,29	33,95	18,18	3,76	157,72	32,59	1,35	0,28
Céltigos (San Xullán)	279	2,79	3,4%	9	3,23	115	4,7%	12,78	41,22	146,54	52,53	86,79	31,11	2,97	1,06	21,38	7,66	35,40	12,69
Frades (San Martiño)	553	5,53	6,8%	7	1,27	121	5,0%	17,29	21,87	336,32	60,79	184,54	33,36	0,00	0,00	120,83	21,84	30,95	5,59
Gafoi (Santa Martiña)	426	4,26	5,2%	11	2,58	281	11,6%	25,55	65,98	251,65	59,09	112,81	26,49	14,20	3,33	124,64	29,27	0,00	0,00
Galegos (San Martiño)	768	7,68	9,4%	8	1,04	217	8,9%	27,13	28,24	544,71	70,89	151,63	19,73	114,92	14,95	278,16	36,20	0,00	0,00
Ledoira (San Martiño)	566	5,66	6,9%	11	1,94	149	6,1%	13,55	26,31	400,71	70,77	219,00	38,68	15,89	2,81	128,15	22,63	37,67	6,65
Mesos (San Salvador)	491	4,91	6,0%	6	1,22	86	3,5%	14,33	17,51	363,97	74,12	176,40	35,92	120,13	24,46	67,44	13,73	0,00	0,00
Moar (Santaia)	914	9,14	11,2%	21	2,30	275	11,3%	13,10	30,10	561,99	61,51	286,11	31,31	0,00	0,00	236,48	25,88	39,40	4,31
Papucín (Santa María)	1.087	10,87	13,3%	18	1,66	281	11,6%	15,61	25,85	730,83	67,24	682,76	62,81	12,87	1,18	21,53	1,98	13,67	1,26
Vitre (San Xoán)	912	9,12	11,2%	15	1,65	154	6,3%	10,27	16,89	679,07	74,48	388,67	42,63	20,49	2,25	269,91	29,60	0,00	0,00

05.- FRADES (San Martiño)

Localízase no centro do concello, non lindando con outros concellos, o que para tal efecto nos permite considerala como interior. Dentro deste linda ao norte con Papucín, ao leste con Vitre, ao sueste con Gafoi, ao sur con Aiazo, ao oeste con Galegos e Moar e ao noroeste con Mesos.

As cotas máis altas danse ao noroeste, nas proximidades do Monte de San Nicolau e as máis baixas nas proximidades do río Gaitero, que xunto co rego Mestas discorren ao longo da parroquia segundo eixe norte-sur.

Ten unha superficie de 5,55 Km² (6,8% do total), o que a sitúa dentro das parroquias que se atopan por debaixo da media que se sitúa en torno aos 6,8 Km², sendo pola contra a maior dentro deste grupo, chegando a duplicar a Céltigos (2,79 Km²). Se a comparación a facemos con respecto ao resto, observamos que ten a metade que Abellá (10,93 Km²) ou Papucín (10,87 Km²).

A súa armazón viaria baséase nunha sinxela rede de pistas de carácter municipal que percorren a parroquia segundo orientación norte-sur, polo extremo oriental, dando servizo aos núcleos localizados na zona este da parroquia (San Amaro, Os Fernandes e Vilar), que enlazan coa DP-3802 á altura do núcleo de Cimadevila, onde se sitúa o concello e a casa de cultura, e orientación noroeste-sueste, polo seu extremo setentrional, comunicando os núcleos de San Martiño e Piñeiro.

Ese distribución heteroxénea dos núcleos condicionou a paisaxe con grandes extensións de pasteiros nas proximidades destes, que dan paso á matogueira, quedando o arboredo, a base e coníferas e eucalyptos, reducido a áreas de transición entre parroquias, sobre todo pola zona noroeste e sueste desta.

No referente ao número de núcleos, sitúase como a segunda parroquia que menos núcleos achega, 7 en total, o que supón o 5%. Relacionando este valor coa superficie, dános unha das densidades de núcleo por Km² máis pequenas. Se atendemos ás zonas preferentes de asentamentos témonos que ir cara ao leste, aos núcleos de San Martiño e San Amaro, que con 56 hab e 83 hab, respectivamente, sendo os que máis poboación achegan, non obstante entre ambos os dous chegan a sumar a terceira parte da poboación (72,6% do total da parroquia). Pero se atendemos os servizos, é o núcleo de Cimadevila o máis importante, non solo a escala parroquial, senón a escala municipal, xa que aquí se atopa o concello e a casa de cultura.

Seguindo os tres modelos básicos recollidos na Lei do Solo de Galicia (LOUGA 2010), así como á distribución das construcións e a súa tipoloxía, podemos definir 2 como núcleo rural común e 4 como núcleo rural común, quedando o núcleo de Piñeiro sen delimitar xa que a dispersión existente impediría crear unha primeira poligonal que cumpra dita lei.

Para facer constar que o presente documento forma parte do PXOM de Frades, aprobado provisionalmente por este Concello en Sesión Plenaria celebrada o día 12 de setembro de 2017.
Frades, 18 de setembro de 2017.
A Secretaría do Concello de Frades.
Asda: Carmen Gómez Otero.

XUNTA DE GALICIA
Aprobado definitivamente por Orde da Conselleira de Medio Ambiente e Ordenación do Territorio
de data 09 XAN. 2018
A xefa do servizo de Planificación Urbanística III
Lucía Linares Yáñez

A tipoloxía dos núcleos segue dous patróns: unha tipoloxía lineal de vivendas localizadas ao longo da pista de acceso, como son os situados ao leste, San Martiño, San Amaro e Vilar e por o outro o núcleo concentrado como son o caso de Cimadevila ou San Martiño.

Un estudio pormenorizado da poboación a nivel núcleo permítenos reflectir a súa tendencia nun período de 2000-08, onde só o núcleo de Cimadevila mantense estacionario e só perde un habitante, pola contra tanto San Martiño (-7 hab) como San Amaro (-10 hab) botan un saldo negativo considerable, o que se traduce, a nivel parroquial, nunha tendencia regresiva. Parece que a expectativas seguen esa tónica onde as migracións dos concellos próximos ás grandes urbes, como é o caso de Ordes, fan que o goteo de xente sexa continuo e progresivo.

DILIXENCIA.- Para facer constar que o presente documento forma parte do PXOM de Frades, aprobado provisionalmente por este Concello en Sesión Plenaria celebrada o día 12 de setembro de 2017.
Frades, 18 de setembro de 2017.
A Secretaria do Concello de Frades.

Asdo.: *Carmen Gómez Otero.*

XUNTA DE GALICIA
Aprobado definitivamente por Orde da Conselleira
de Medio Ambiente e Ordenación do Territorio
de data **09 XAN. 2018**
A xefa do servizo de Planificación
Urbanística III
Lucía Linares Yáñez
Lucía Linares Yáñez



PARROQUIA:	NÚCLEO:
FRADES (SAN MARTIÑO)	CIMADEVILA 05.01

DATOS do NÚCLEO:

- HABITANTES Núcleo: 46

- SITUACIÓN

Localízase no centro do concello e sudoeste da parroquia, nas proximidades dos núcleos de Reirís ao sueste, A Fraga ao sur e Moar ao sudoeste.

- TOPOGRAFÍA

Na vertente nordés da Agra da Gándara, de suave pendente nas cotas máis altas, sendo máis accidentada nas proximidades do rego de Fonte Santaia, cara o oeste e o Maruzo ao leste.

- ORIENTACIÓN Nordés – Sudoeste.

- ESTRUCTURA VIARIA (Tipo e estado de camiños)

Atópase integrada principalmente por unha pista de carácter municipal, de firme irregular e ancho escaso, sen beiravías ou dominados pola natureza, que enlaza cara o oeste coa DP-3802.

- TIPOLOXÍA e OBSERVACIÓNS

Núcleo disperso integrado por varios grupos de vivendas, con predominio da casa rural de pedra sobre a moderna o tipo chalet,, rodeada de numerosos anexos, nalgún caso vinculados a actividade agraria.

- CULTIVOS	1ª FRANXA (interior a 50 m)	Pequenas hortas, vides e árbores froiteiras.
	2ª FRANXA (50 m a 250 m)	Millo e pastos.
	3ª FRANXA (250 m ou máis)	Monte alto (eucaliptos, carballos e pinos).
OBSERVACIÓNS:		

EDIFICACIÓNS:

- Nº de VIVENDAS	Tradicional: 7	Moderna: 3
- ESTADO de CONSERVACIÓN	A vivenda tradicional atópase en diferentes estados de conservación, presentando nalgún caso as súas fachadas lucidas con morteiro.	

- TIPOLOXÍA/ALTURA

Casa rural de pedra con estrutura de B+I, muros de cachotería, excepto os marcos de portas e xanelas, e nalgúns casos os esquinais, que son de sillería de granito. Cuberta a dúas augas con acabado de tella curva sobre entramado de madeira, que se estende sobre os anexos nas máis antigas. Vivenda nova ou tipo chalet con estrutura B+I, con muros de ladrillo lucidos con morteiro de cemento e pintados de cores claras. Cuberta a dúas e catro augas con acabado a partir de tella curva.

- Nº de CONST. AUXILIARES	Tradicional: 12	Moderna: 6
---------------------------	-----------------	------------

- TIPOLOXÍA e ESTADO DE CONSERVACIÓN

Alpendre de pedra con estrutura de planta baixa, muros de cachotería e aberto nun dos seus frontes, con pequenas aberturas nos seus laterais para a ventilación. Cuberta a dúas augas a partir de tella camba sobre entramado de madeira, sendo de viguetas de formigón, nas reformadas. Cobertizos de ladrillo ou bloque con cuberta a dúas augas a partir de pranchas de fibrocemento.

- HÓRREOS	Tradicional: 2	Moderno: -
-----------	----------------	------------

- EDIFICACIÓNS NON RESIDENCIAIS

Agropecuarias	
Non agropecuarias	

EQUIPAMENTOS e ESPACIOS LIBRES:

TIPO	DENOMINACIÓN	TITUL.	S. EQ.	S. PARC.
ADX	Casa do Concello	Munic.		898 m ²
SCX	Casa da Cultura	Munic.		1.080 m ²

SERVICIOS URBANÍSTICOS:

SERVICIO	TIPO
Abast. Auga	Traída/Pozo de barrena
Saneamento	Pozo negro
Electricidade	Si
Alum. Público	Si
Telefonía	Si
Rec. Lixo	Si
Transporte	Non

USOS:

INDUSTRIAL:
HOTELEIRO:
COMERCIAL:
OUTROS:

CRITERIOS de DELIMITACIÓN:

Defínese o mesmo como Núcleo Rural Complexo, onde o primeiro ámbito, e ao amparo do artigo 13, da Lei 2/2010, do 25 de marzo, de medidas urxentes de modificación da Lei 9/2002, do 30 de decembro, de ordenación urbanística e protección do medio rural de Galicia, que encerra as edificacións tradicionais do asentamento, seguindo as pegadas físicas existentes e como máximo a 50 m destas, presenta unha consolidación de polo menos o 50%.

A partir deste creouse un segundo ámbito onde o grao de consolidación da edificación sexa igual ou superior a un terzo da superficie.

GRADO de CONSOLIDACION:

NÚCLEO RURAL HISTÓRICO TRADICIONAL	NÚCLEO RURAL COMÚN
80,00%	40,00%



DILIXENCIA presentada en nome do Concello de Frades, aprobado provisionalmente por este Concello en Sesión Plenaria celebrada o día 12 de setembro de 2017. Frades, 18 de setembro de 2017. A Secretaria do Concello de Frades.

Asdo.: Carmen Gómez Otero.

CONCELLO DE FRADES
Aprobado definitivamente por Orde da Conselleira de Medio Ambiente e Ordenación do Territorio

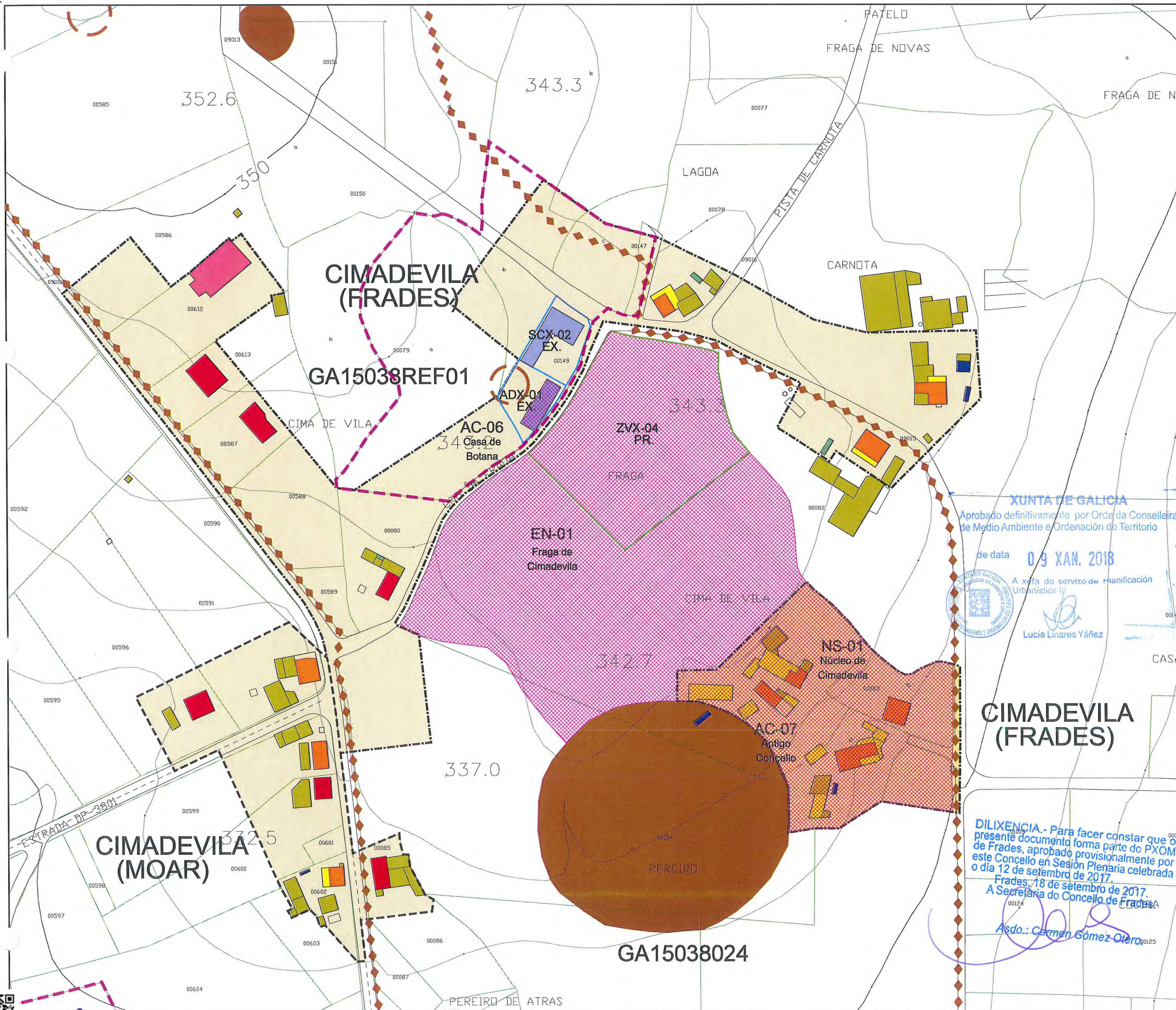
de data 09 XAN. 2018



A xefa de servizo de Planificación Urbanística III
Lucía Linares Yáñez

ESTUDIO TECNICO GALLEGO. S.A.





Parroquia:	FRADES (SAN MARTIÑO)	Fecha:	AGOSTO 2017
Núcleo:	CIMADEVILA	Escala:	1:2000
		Número:	05.01

LENDA	
	LÍMITE DE NÚCLEO HISTÓRICO TRADICIONAL
	LÍMITE DE NÚCLEO COMÚN
	LÍMITE DE NÚCLEO COMPLEXO
	NÚCLEO HISTÓRICO TRADICIONAL
	NÚCLEO COMÚN

	Vivenda tradicional		Cuberto
	Vivenda moderna		Hórreo tradicional
	Alpendre tradicional		Hórreo moderno
	Alpendre moderno		Nave

DOTACIÓNS		
ZONAS VERDES E ESPACIOS LIBRES		
TIPO	S. XERAL	S. LOCAL
ESPACIOS LIBRES	ELX	ELL
ZONAS VERDES	ZVX	ZVL
EQUIPAMENTOS		
TIPO	S. XERAL	S. LOCAL
ADMINISTRATIVO	ADX	ADL
CONXUNTO PARROQUIAL	RCX	RCL
CEMITERIO	CEX	CEL
COMERCIAL	CMX	CML
DEPORTIVO	DPX	DPL
DOCENTE	DCX	DCL
RELIXIOSO	REX	REL
SANITARIO-ASISTENCIAL	SAX	SAL
SOCIO-CULTURAL	SCX	SCL
INFRAESTRUCTURAS		
TIPO	S. XERAL	S. LOCAL
SERVICIOS	SRX	SRL
EX./ PR.	DOTACIÓNS EXISTENTE/ PROGRAMADA	

CATÁLOGO	
CATÁLOGO ARQUITECTÓNICO	
	ELEMENTO CATALOGADO
	CONTORNO DE PROTECCIÓN
CATÁLOGO ARQUEOLÓXICO	
	ELEMENTO CATALOGADO
	ÁREA DE CAUTELA
	PROTECCIÓN NON INTEGRAL

XUNTA DE GALICIA
 Aprobado definitivamente por Orde da Conselleira de Medio Ambiente e Ordenación do Territorio
 de data 09 XAN. 2018
 A xefo do servizo de Planificación Urbanística III
 Lucía Linares Yáñez

DILIXENCIA.- Para facer constar que o presente documento forma parte do PXOM de Frades, aprobado provisionalmente por este Concello en Sesión Plenaria celebrada o día 12 de setembro de 2017.
 Frades, 18 de setembro de 2017.
 A Secretaría do Concello de Frades
 Asdo.: Carmen Gómez Otero

PLAN XERAL DE ORDENACIÓN MUNICIPAL
 DOCUMENTO DE APROBACIÓN DEFINITIVA
 MODELO DE ASENTAMENTO POBOACIONAL

Concello de Frades

Equipo Redactor:

Estudio Técnico Gallego, S.A.

PARROQUIA:

NÚCLEO:

FRADES (SAN MARTIÑO)

OS FERNANDES

05.02

DATOS do NÚCLEO:

- HABITANTES

Núcleo: -

- SITUACIÓN

Localízase no centro do concello e lixeiramente cara o leste da parroquia, nas proximidades dos núcleos de San Amaro ao norte e O Vilar ao sur.

- TOPOGRAFÍA

Na vertente sur do Monte da Raposa, de suave pendente nas cotas máis altas e máis accidentada según nos acercamos cara a ribeira do rego de Mostás, cara o oeste e Gaiteiro, cara o leste.

- ORIENTACIÓN

Nordés – Sudoeste.

- ESTRUCTURA VIARIA (Tipo e estado de camiños)

Atópase integrada principalmente por unha pista de carácter municipal, de firme irregular e ancho escaso, sen beiravías ou dominados pola natureza.

- TIPOLOXÍA e OBSERVACIÓNS

Núcleo disperso con alternancia da casa rural tradicional e a vivenda moderna ou tipo chalet, localizadas ambas ao longo da pista de acceso.

- CULTIVOS

1ª FRANXA (interior a 50 m)	Pequenas hortas, vides e árbores froiteiras.
2ª FRANXA (50 m a 250 m)	Millo e pastos.
3ª FRANXA (250 m ou máis)	Monte alto (eucaliptos, carballos e pinos).

OBSERVACIÓNS:

EDIFICACIÓNS:

- Nº de VIVENDAS

Tradicional: 4

Moderna: 2

- ESTADO de CONSERVACIÓN

A vivenda tradicional atópase en diferentes estados de conservación, presentando nalgún caso as súas fachadas lucidas con morteiro.

- TIPOLOXÍA/ALTURA

Casa rural de pedra con estrutura de B+I, muros de cachotería, excepto os marcos de portas e xanelas, e nalguns casos os esquinais, que son de sillería de granito. Cuberta a dúas augas con acabado de tella curva sobre entramado de madeira, que se estende sobre os anexos nas máis antigas. Vivenda nova ou tipo chalet con estrutura B+I, con muros de ladrillo lucidos con morteiro de cemento e pintados de cores claras. Cuberta a dúas e catro augas con acabado a partir de tella curva.

- Nº de CONST. AUXILIARES

Tradicional: -

Moderna: 11

- TIPOLOXÍA e ESTADO DE CONSERVACIÓN

Alpendre de pedra con estrutura de planta baixa, muros de cachotería e aberto nun dos seus frontes, con pequenas aberturas nos seus laterais para a ventilación. Cuberta a dúas augas a partir de tella camba sobre entramado de madeira, sendo de viguetas de formigón, nas reformadas. Cobertizos de ladrillo ou bloque con cuberta a dúas augas a partir de pranchas de fibrocemento.

- HÓRREOS

Tradicional: -

Moderno: 1

- EDIFICACIÓNS NON RESIDENCIAIS

Agropecuarias

Non agropecuarias

EQUIPAMENTOS e ESPACIOS LIBRES:

TIPO	DENOMINACIÓN	TITUL.	S. EQ.	S. PARC.

SERVICIOS URBANÍSTICOS:

SERVICIO	TIPO
Abast. Auga	Traída/Pozo de barrena
Saneamento	Pozo negro
Electricidade	Si
Alum. Público	Si
Telefonía	Si
Rec. Lixo	Si
Transporte	Si

USOS:

INDUSTRIAL:

HOTELEIRO:

COMERCIAL:

OUTROS:

CRITERIOS de DELIMITACIÓN:

Ao amparo do artigo 13, da Lei 2/2010, do 25 de marzo, de medidas urxentes de modificación da Lei 9/2002, do 30 de decembro, de ordenación urbanística e protección do medio rural de Galicia, defínese o mesmo como Núcleo Rural Común, onde o grao de consolidación pola edificación, é igual ou superior a un terzo da superficie total delimitada.

GRADO de CONSOLIDACION:

NÚCLEO RURAL HISTÓRICO TRADICIONAL	NÚCLEO RURAL COMÚN
-	54,55%



XUNTA DE GALICIA
Aproba definitivamente por Orde da Conselleira
de Medio Ambiente e Ordenación do Territorio

de data 09 XAN 2018

A xefa do servizo de Planificación
Urbanística III



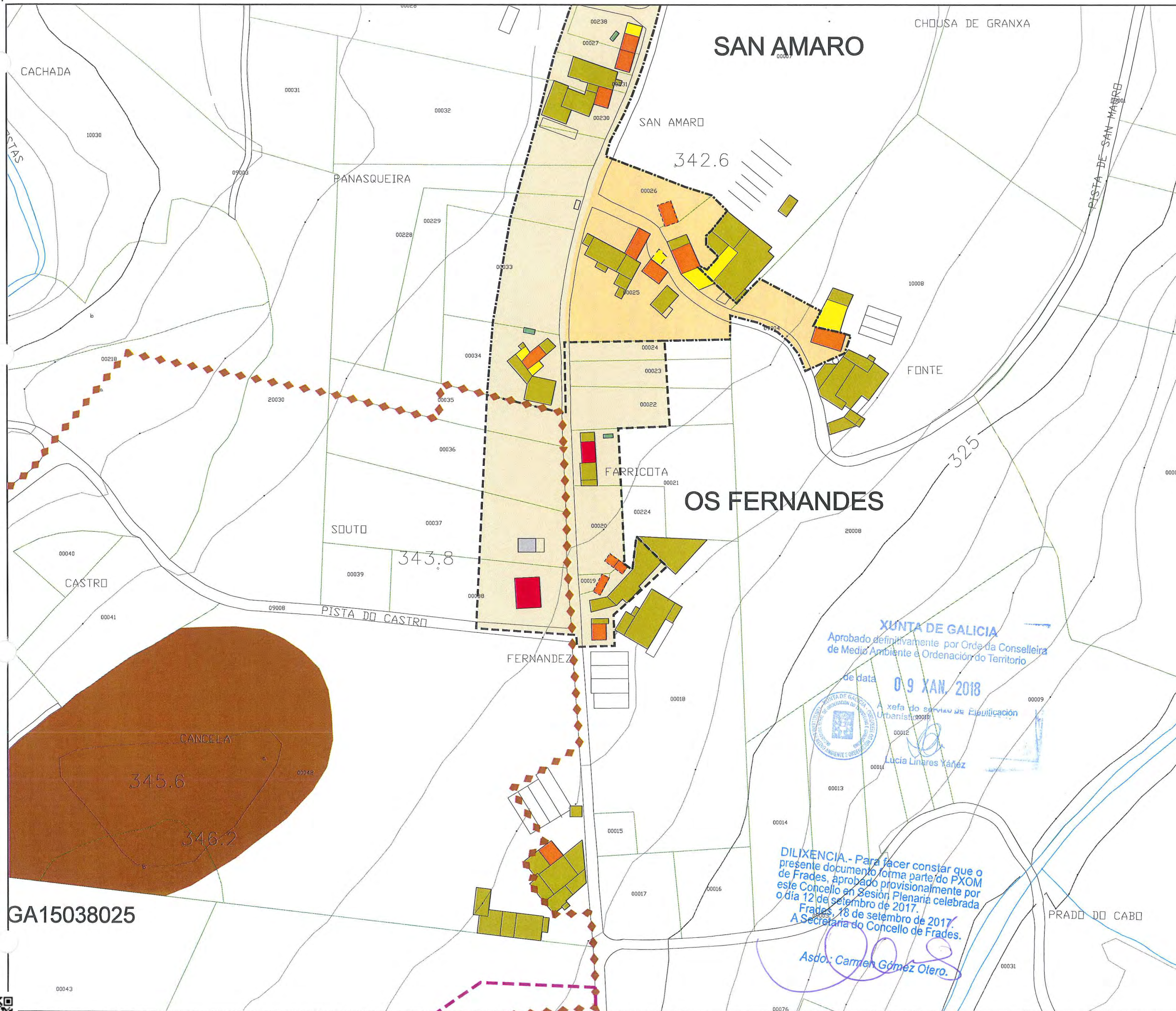
Lucía Linares Yáñez

DILIXENCIA.- Para facer constar que o
presente documento forma parte do PXOM
de Frades, aprobado provisionalmente por
este Concello en Sesión Plenaria celebrada
o día 12 de setembro de 2017.

Frades, 18 de setembro de 2017.
A Secretaría do Concello de Frades.

Asdo.: Carmen Gómez Otero.





LENDA	
	LÍMITE DE NÚCLEO HISTÓRICO TRADICIONAL
	LÍMITE DE NÚCLEO COMÚN
	LÍMITE DE NÚCLEO COMPLEXO
	NÚCLEO HISTÓRICO TRADICIONAL
	NÚCLEO COMÚN

	Vivenda tradicional		Cuberto
	Vivenda moderna		Hórreo tradicional
	Alpendre tradicional		Hórreo moderno
	Alpendre moderno		Nave

DOTACIÓNS		
ZONAS VERDES E ESPACIOS LIBRES		
TIPO	S. XERAL	S. LOCAL
ESPACIOS LIBRES	ELX	ELL
ZONAS VERDES	ZVX	ZVL
EQUIPAMENTOS		
TIPO	S. XERAL	S. LOCAL
ADMINISTRATIVO	ADX	ADL
CONXUNTO PARROQUIAL	RCX	RCL
CEMITERIO	CEX	CEL
COMERCIAL	CMX	CML
DEPORTIVO	DPX	DPL
DOCENTE	DCX	DCL
RELIXIOSO	REX	REL
SANITARIO-ASISTENCIAL	SAX	SAL
SOCIO-CULTURAL	SCX	SCL
INFRAESTRUCTURAS		
TIPO	S. XERAL	S. LOCAL
SERVICIOS	SRX	SRL
EX./ PR.	DOTACIÓNS EXISTENTE/ PROGRAMADA	

CATÁLOGO	
CATÁLOGO ARQUITECTÓNICO	
	ELEMENTO CATALOGADO
	CONTORNO DE PROTECCIÓN
CATÁLOGO ARQUEOLÓXICO	
	ELEMENTO CATALOGADO
	ÁREA DE CAUTELA
	PROTECCIÓN NON INTEGRAL

PLAN XERAL DE ORDENACIÓN MUNICIPAL
 DOCUMENTO DE APROBACIÓN DEFINITIVA
 MODELO DE ASENTAMENTO POBOACIONAL
 Concello de Frades
 O Equipo Redactor:

 Estudo Técnico Galego, S.A.

GA15038025

PARROQUIA:	NÚCLEO:
FRADES (SAN MARTIÑO)	PIÑEIRO 05.03

DATOS do NÚCLEO:

- HABITANTES Núcleo: -

- SITUACIÓN

Localízase no centro do concello e noroeste da parroquia, sendo o núcleo máis próximo o de San Martiño ao noroeste.

- TOPOGRAFÍA

Na vertente leste do Monte de Lamas, de suave pendente nas cotas máis altas, sendo máis accidentada nas proximidades do rego Vermello, cara o oeste e o Mostás ao leste.

- ORIENTACIÓN

Nordés – Sudoeste.

- ESTRUCTURA VIARIA (Tipo e estado de camiños)

Atópase integrada principalmente por unha pista de carácter municipal, de firme irregular e ancho escaso, sen beiravías ou dominados pola natureza.

- TIPOLOXÍA e OBSERVACIÓNS

Núcleo integrado por dúas vivendas, unha de pedra e a outra moderna, rodeadas as dúas de numerosos anexos, dedicados á actividade agropecuaria.

- CULTIVOS	1ª FRANXA (interior a 50 m)	Pequenas hortas, vides e árbores froiteiras.
	2ª FRANXA (50 m a 250 m)	Millo e pastos.
	3ª FRANXA (250 m ou máis)	Monte alto (eucaliptos, carballos e pinos).
OBSERVACIÓNS:		

EDIFICACIÓNS:

- Nº de VIVENDAS	Tradicional: 1	Moderna: 1
- ESTADO de CONSERVACIÓN	A vivenda tradicional atópase en diferentes estados de conservación, presentando nalgún caso as súas fachadas lucidas con morteiro.	

- TIPOLOXÍA/ALTURA

Casa rural de pedra con estrutura de B+1, muros de cachotería, excepto os marcos de portas e xanelas, e nalguns casos os esquinais, que son de sillería de granito. Cuberta a dúas augas con acabado de tella curva sobre entramado de madeira, que se estende sobre os anexos nas máis antigas. Vivenda nova ou tipo chalet con estrutura B+, con muros de ladrillo lucidos con morteiro de cemento e pintados de cores claras. Cuberta a dúas e catro augas con acabado a partir de tella curva.

- Nº de CONST. AUXILIARES	Tradicional: 3	Moderna: 6
---------------------------	----------------	------------

- TIPOLOXÍA e ESTADO DE CONSERVACIÓN

Alpendre de pedra con estrutura de planta baixa, muros de cachotería e aberto nun dos seus frontes, con pequenas aberturas nos seus laterais para a ventilación. Cuberta a dúas augas a partir de tella canba sobre entramado de madeira, sendo de viguetas de formigón, nas reformadas. Cobertizos de ladrillo ou bloque con cuberta a dúas augas a partir de pranchas de fibrocemento.

- HÓRREOS	Tradicional: -	Moderno: -
-----------	----------------	------------

- EDIFICACIÓNS NON RESIDENCIAIS

Agropecuarias	
Non agropecuarias	

EQUIPAMENTOS e ESPACIOS LIBRES:

TIPO	DENOMINACIÓN	TITUL.	S. EQ.	S. PARC.
RCL	Conxunto Parroquial	Ecles.		1.203 m ²

SERVICIOS URBANÍSTICOS:

SERVICIO	TIPO
Abast. Auga	Traída/Pozo de barrena
Saneamento	Pozo negro
Electricidade	Si
Alum. Público	Si
Telefonía	Si
Rec. Lixo	Si
Transporte	Non

USOS:

INDUSTRIAL:	
HOTELEIRO:	
COMERCIAL:	
OUTROS:	

CRITERIOS de DELIMITACIÓN:

Optase por non delimitalo xa que a dispersión existente impediría crear unha primeira poligonal, onde o ámbito delimitado presente unha consolidación de edificacións que cumpra o artigo 13 da Lei 2/2010, do 25 de marzo, de medidas urxentes de modificación da Lei 9/2002, do 30 de decembro, de ordenación urbanística e protección do medio rural de Galicia.

GRADO de CONSOLIDACION:

NÚCLEO RURAL HISTÓRICO TRADICIONAL

NÚCLEO RURAL COMÚN



DILIXENCIA.- Para facer constar que o presente documento forma parte do PXOM de Frades, aprobado provisionalmente por este Concello en Sesión Plenaria celebrada o día 12 de setembro de 2017.
Frades, 18 de setembro de 2017.
A Secretaria do Concello de Frades.

Asda: Carmen Gómez Otero.





Parroquia: FRADES (SAN MARTIÑO)	Fecha: AGOSTO 2017
Núcleo: PIÑEIRO	Escala: 1:2000
	Número: 05.03

LENDA	
	LÍMITE DE NÚCLEO HISTÓRICO TRADICIONAL
	LÍMITE DE NÚCLEO COMÚN
	LÍMITE DE NÚCLEO COMPLEXO
	NÚCLEO HISTÓRICO TRADICIONAL
	NÚCLEO COMÚN

	Vivenda tradicional		Cuberto
	Vivenda moderna		Hórreo tradicional
	Alpendre tradicional		Hórreo moderno
	Alpendre moderno		Nave

DOTACIÓNS		
ZONAS VERDES E ESPACIOS LIBRES		
TIPO	S. XERAL	S. LOCAL
ESPACIOS LIBRES	ELX	ELL
ZONAS VERDES	ZVX	ZVL
EQUIPAMENTOS		
TIPO	S. XERAL	S. LOCAL
ADMINISTRATIVO	ADX	ADL
CONXUNTO PARROQUIAL	RCX	RCL
CEMITERIO	CEX	CEL
COMERCIAL	CMX	CML
DEPORTIVO	DPX	DPL
DOCENTE	DCX	DCL
RELIXIOSO	REX	REL
SANITARIO-ASISTENCIAL	SAX	SAL
SOCIO-CULTURAL	SCX	SCL
INFRAESTRUCTURAS		
TIPO	S. XERAL	S. LOCAL
SERVICIOS	SRX	SRL
EX./ PR.	DOTACIÓNS EXISTENTE/ PROGRAMADA	

CATÁLOGO	
CATÁLOGO ARQUITECTÓNICO	
	ELEMENTO CATALOGADO
	CONTORNO DE PROTECCIÓN
CATÁLOGO ARQUEOLÓXICO	
	ELEMENTO CATALOGADO
	ÁREA DE CAUTELA
	PROTECCIÓN NON INTEGRAL

PLAN XERAL DE ORDENACIÓN MUNICIPAL
DOCUMENTO DE APROBACIÓN DEFINITIVA
MODELO DE ASENTAMENTO POBOACIONAL

Concello de Frades

O Equipo Redactor:

Estudio Técnico Galego, S.A.

CVE: IA19cP42R9
Verificación: https://sede.xunta.gal/cve



PARROQUIA:

FRADES (SAN MARTIÑO)

NÚCLEO:

REIRÍS

05.04

DATOS do NÚCLEO:

- HABITANTES

Núcleo: -

- SITUACIÓN

Localízase no centro do concello e sudoeste da parroquia, nas proximidades dos núcleos de Cimadevila ao norte e A Fraga ao oeste.

- TOPOGRAFÍA

Na vertente nordés da Agra da Gándara, de suave pendente nas cotas máis altas, sendo máis accidentada nas proximidades do rego de Fonte Santaia, cara o oeste e o Maruzo ao leste.

- ORIENTACIÓN

Nordés – Sudoeste.

- ESTRUCTURA VIARIA (Tipo e estado de camiños)

Atópase integrada principalmente por unha pista de carácter municipal, de firme irregular e ancho escaso, sen beiravías ou dominados pola natureza.

- TIPOLOXÍA e OBSERVACIÓNS

Núcleo con dúas tipoloxías, a tradicional concentrada con predominio da casa rural de pedra, localizada na zona centro e a zona espalla, con predominio da vivenda moderna.

- CULTIVOS

1ª FRANXA (interior a 50 m)	Pequenas hortas, vides e árbores froiteiras.
2ª FRANXA (50 m a 250 m)	Millo e pastos.
3ª FRANXA (250 m ou máis)	Monte alto (eucaliptos, carballos e pinos).

OBSERVACIÓNS:

EDIFICACIÓNS:

- Nº de VIVENDAS

Tradicional: 5

Moderna: 6

- ESTADO de CONSERVACIÓN

A vivenda tradicional atópase en diferentes estados de conservación, presentando nalgún caso as súas fachadas lucidas con morteiro.

- TIPOLOXÍA/ALTURA

Casa rural de pedra con estrutura de B+I, muros de cachotería, excepto os marcos de portas e xanelas, e nalgúns casos os esquinais, que son de sillería de granito. Cuberta a dúas augas con acabado de tella curva sobre entramado de madeira, que se estende sobre os anexos nas máis antigas. Vivenda nova ou tipo chalet con estrutura B+I, con muros de ladrillo lucidos con morteiro de cemento e pintados de cores claras. Cuberta a dúas e catro augas con acabado a partir de tella curva.

- Nº de CONST. AUXILIARES

Tradicional: 6

Moderna: 20

- TIPOLOXÍA e ESTADO DE CONSERVACIÓN

Alpendre de pedra con estrutura de planta baixa, muros de cachotería e aberto nun dos seus frontes, con pequenas aberturas nos seus laterais para a ventilación. Cuberta a dúas augas a partir de tella camba sobre entramado de madeira, sendo de viguetas de formigón, nas reformadas. Cobertizos de ladrillo ou bloque con cuberta a dúas augas a partir de pranchas de fibrocemento.

- HÓRREOS

Tradicional: 1

Moderno: 1

- EDIFICACIÓNS NON RESIDENCIAIS

Agropecuarias

Non agropecuarias

EQUIPAMENTOS e ESPACIOS LIBRES:

TIPO	DENOMINACIÓN	TITUL.	S. EQ.	S. PARC.

SERVICIOS URBANÍSTICOS:

SERVICIO	TIPO
Abast. Auga	Traída/Pozo de barrena
Saneamento	Pozo negro
Electricidade	Si
Alum. Público	Si
Telefonía	Si
Rec. Lixo	Si
Transporte	Non

USOS:

INDUSTRIAL:

HOTELEIRO:

COMERCIAL:

OUTROS:

de data 09 XAN. 2018



A xefa do servizo de Planificación Urbanística III

Lucía Linares Yáñez

CRITERIOS de DELIMITACIÓN:

Defínese o mesmo como Núcleo Rural Complexo, onde o primeiro ámbito, e ao amparo do artigo 13, da Lei 2/2010, do 25 de marzo, de medidas urxentes de modificación da Lei 9/2002, do 30 de decembro, de ordenación urbanística e protección do medio rural de Galicia, que encerra as edificacións tradicionais do asentamento, seguindo as pegadas físicas existentes e como máximo a 50 m destas, presenta unha consolidación de polo menos o 50%.

A partir deste creouse un segundo ámbito onde o grao de consolidación da edificación sexa igual ou superior a un terzo da superficie.

GRADO de CONSOLIDACION:

NÚCLEO RURAL HISTÓRICO TRADICIONAL

NÚCLEO RURAL COMÚN

83,33

55,56%

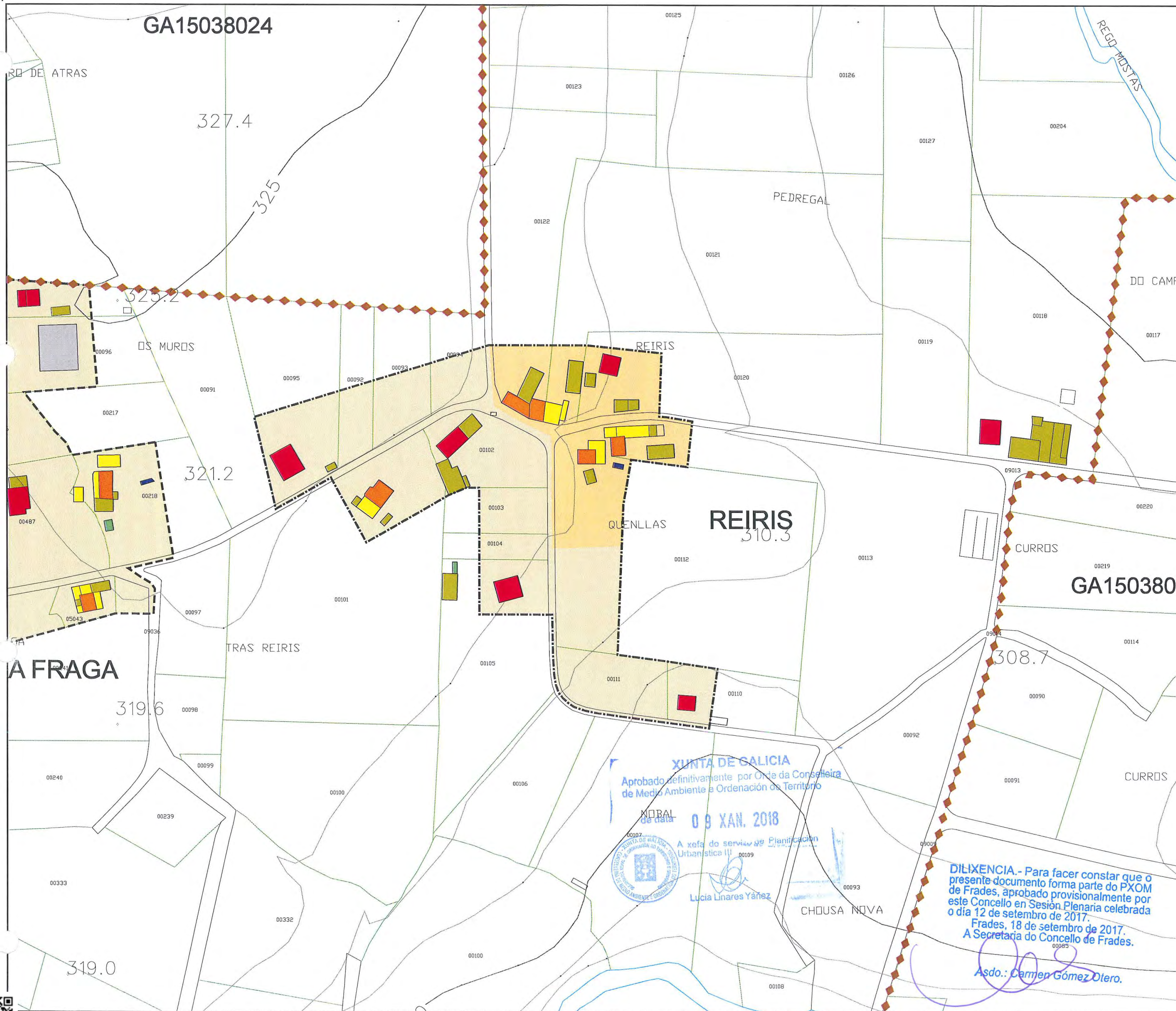


DILIXENCIA.- Para facer constar que o presente documento forma parte do PXOM de Frades, aprobado provisionalmente por este Concello en Sesión Plenaria celebrada o día 12 de setembro de 2017.

Frades, 18 de setembro de 2017.
A Secretaría do Concello de Frades.

Asdo.: Carmén Gómez Otero.





Parroquia:	FRADES (SAN MARTIÑO)	Fecha:	AGOSTO 2017
Núcleo:	REIRÍS	Escala:	1:2000
		Número:	05.04

LENDA

	LÍMITE DE NÚCLEO HISTÓRICO TRADICIONAL
	LÍMITE DE NÚCLEO COMÚN
	LÍMITE DE NÚCLEO COMPLEXO
	NÚCLEO HISTÓRICO TRADICIONAL
	NÚCLEO COMÚN

	Vivenda tradicional		Cuberto
	Vivenda moderna		Hórreo tradicional
	Alpendre tradicional		Hórreo moderno
	Alpendre moderno		Nave

DOTACIÓNS

ZONAS VERDES E ESPACIOS LIBRES		
TIPO	S. XERAL	S. LOCAL
ESPACIOS LIBRES	ELX	ELL
ZONAS VERDES	ZVX	ZVL

EQUIPAMENTOS		
TIPO	S. XERAL	S. LOCAL
ADMINISTRATIVO	ADX	ADL
CONXUNTO PARROQUIAL	RCX	RCL
CEMITERIO	CEX	CEL
COMERCIAL	CMX	CML
DEPORTIVO	DPX	DPL
DOCENTE	DCX	DCL
RELIXIOSO	REX	REL
SANITARIO-ASISTENCIAL	SAX	SAL
SOCIO-CULTURAL	SCX	SCL

INFRAESTRUCTURAS		
TIPO	S. XERAL	S. LOCAL
SERVICIOS	SRX	SRL
EX./ PR.	DOTACIÓNS EXISTENTE/ PROGRAMADA	

CATÁLOGO

CATÁLOGO ARQUITECTÓNICO	
	ELEMENTO CATALOGADO
	CONTORNO DE PROTECCIÓN
CATÁLOGO ARQUEOLÓXICO	
	ELEMENTO CATALOGADO
	ÁREA DE CAUTELA
	PROTECCIÓN NON INTEGRAL

PLAN XERAL DE ORDENACIÓN MUNICIPAL
DOCUMENTO DE APROBACIÓN DEFINITIVA
MODELO DE ASENTAMENTO POBOACIONAL

Concello de Frades

O Equipo Redactor:

Estudio Técnico Galego, S.A.

Asdo.: *Carmen Gómez Dtero.*

XUNTA DE GALICIA
Aprobado definitivamente por Orde da Conselleira de Medio Ambiente e Ordenación do Territorio
de data **09 XAN. 2018**
A xefe do servizo de Planificación Urbanística III
Lucía Linares Yáñez

DILIXENCIA. - Para facer constar que o presente documento forma parte do PXOM de Frades, aprobado provisionalmente por este Concello en Sesión Plenaria celebrada o día 12 de setembro de 2017.
Frades, 18 de setembro de 2017.
A Secretaría do Concello de Frades.

CVE: IA19cP42R9
Verificación: <https://sede.xunta.gal/cve>



PARROQUIA:	NÚCLEO:
FRADES (SAN MARTIÑO)	SAN MARTIÑO
	05.05

DATOS do NÚCLEO:

- HABITANTES Núcleo: 49

- SITUACIÓN

Localízase no centro do concello e noroeste da parroquia, sendo o núcleo de O Piñeiro, ao sueste, o máis próximo.

- TOPOGRAFÍA

Na vertente nordés da Agra da Gándara, de suave pendente nas cotas máis altas, sendo máis accidentada nas proximidades do rego de Fonte Santaia, cara o oeste e o Maruzo ao leste.

- ORIENTACIÓN

Nordés – Sudoeste.

- ESTRUCTURA VIARIA (Tipo e estado de camiños)

Atópase integrada principalmente por unha pista de carácter municipal, de firme irregular e ancho escaso, sen beiravías ou dominados pola natureza.

- TIPOLOXÍA e OBSERVACIÓNS

Núcleo con dúas tipoloxías, a tradicional concentrada con predominio da casa rural de pedra, localizada cara o leste e a zona espalla, con predominio da vivenda moderna, localizada cara o oeste.

- CULTIVOS	1ª FRANXA (interior a 50 m)	Pequenas hortas, vides e árbores froiteiras.
	2ª FRANXA (50 m a 250 m)	Millo e pastos.
	3ª FRANXA (250 m ou máis)	Monte alto (eucaliptos, carballos e pinos).
OBSERVACIÓNS:		

EDIFICACIÓNS:

- Nº de VIVENDAS	Tradicional: 5	Moderna: 6
- ESTADO de CONSERVACIÓN	A vivenda tradicional atópase en diferentes estados de conservación, presentando nalgún caso as súas fachadas lucidas con morteiro.	

- TIPOLOXÍA/ALTURA

Casa rural de pedra con estrutura de B+I, muros de cachotería, excepto os marcos de portas e xanelas, e nalgúns casos os esquinais, que son de sillería de granito. Cuberta a dúas augas con acabado de tella curva sobre entramado de madeira, que se estende sobre os anexos nas máis antigas. Vivenda nova ou tipo chalet con estrutura B+I, con muros de ladrillo lucidos con morteiro de cemento e pintados de cores claras. Cuberta a dúas e catro augas con acabado a partir de tella curva.

- Nº de CONST. AUXILIARES	Tradicional: 8	Moderna: 62
---------------------------	----------------	-------------

- TIPOLOXÍA e ESTADO DE CONSERVACIÓN

Alpendre de pedra con estrutura de planta baixa, muros de cachotería e aberto nun dos seus frontes, con pequenas aberturas nos seus laterais para a ventilación. Cuberta a dúas augas a partir de tella canba sobre entramado de madeira, sendo de viguetas de formigón, nas reformadas. Cobertizos de ladrillo ou bloque con cuberta a dúas augas a partir de pranchas de fibrocemento.

- HÓRREOS	Tradicional: 1	Moderno: 4
-----------	----------------	------------

- EDIFICACIÓNS NON RESIDENCIAIS

Agropecuarias	
Non agropecuarias	

EQUIPAMENTOS e ESPACIOS LIBRES:

TIPO	DENOMINACIÓN	TITUL.	S. EQ.	S. PARC.

SERVICIOS URBANÍSTICOS:

SERVICIO	TIPO
Abast. Auga	Traída/Pozo de barrena
Saneamento	Pozo negro
Electricidade	Si
Alum. Público	Si
Telefonía	Si
Rec. Lixo	Si
Transporte	Non

USOS:

INDUSTRIAL:	
HOTELEIRO:	
COMERCIAL:	
OUTROS:	

CRITERIOS de DELIMITACIÓN:

Ao amparo do artigo 13, da Lei 2/2010, do 25 de marzo, de medidas urxentes de modificación da Lei 9/2002, do 30 de decembro, de ordenación urbanística e protección do medio rural de Galicia, defínese o mesmo como Núcleo Rural Común, onde o grao de consolidación pola edificación, é igual ou superior a un terzo da superficie total delimitada, sendo dúas as áreas que cumpren esta premisa, onde as construcións dedicadas á actividade agropecuaria impiden dar continuidade ao conxunto, sendo máis apropiado a súa inclusión dentro do solo rústico.

GRADO de CONSOLIDACION:

NÚCLEO RURAL HISTÓRICO TRADICIONAL	NÚCLEO RURAL COMÚN	
-	57,14%	100,00%



de data 09 XAN. 2018

A xefa do servizo de Planificación Urbanística III

Lucía Linares Yáñez

XUNTA DE GALICIA

Aprobado definitivamente por Orde de Medio Ambiente e Ordenación do Territorio

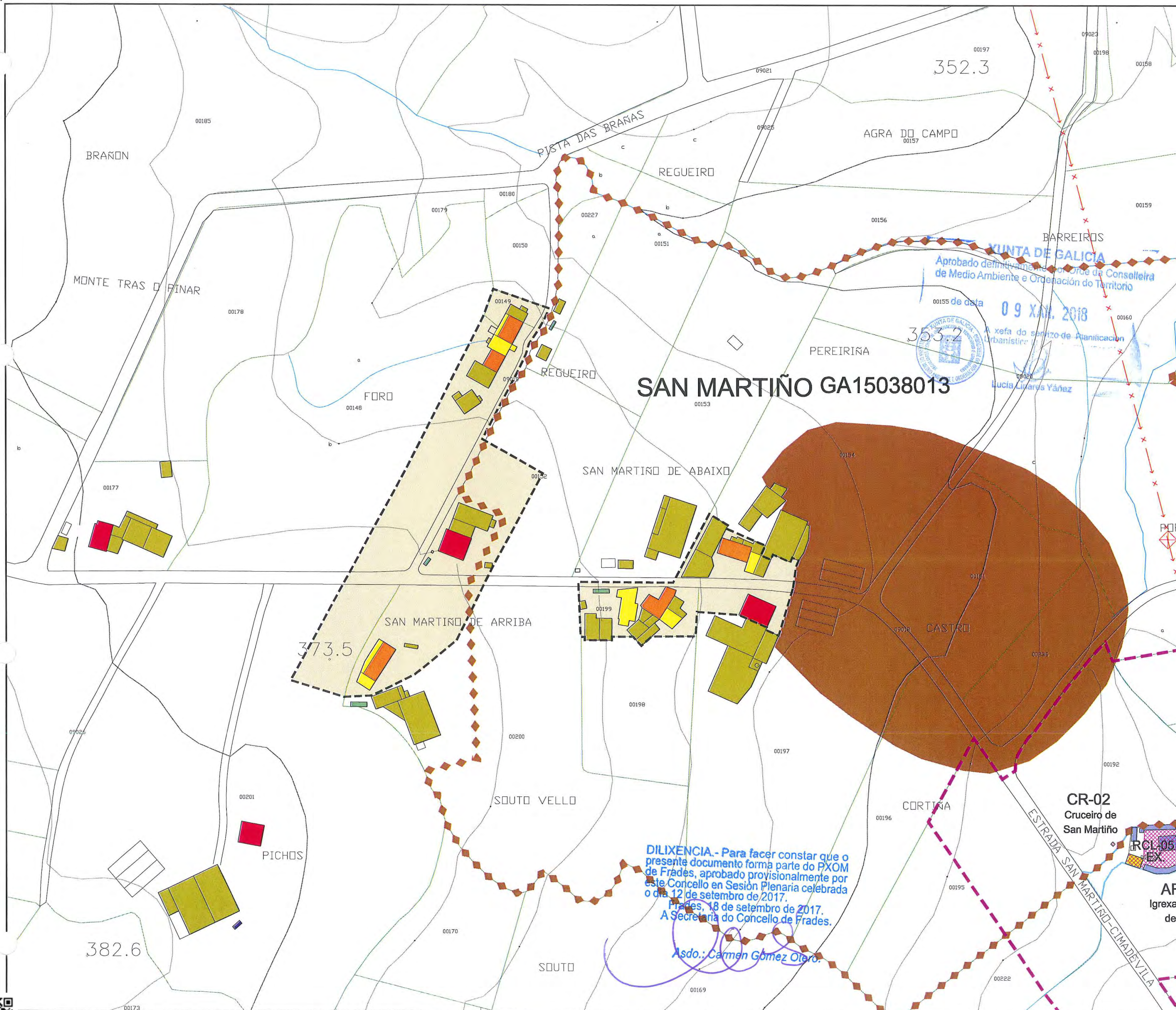
DILIXENCIA.- Para facer constar que o presente documento forma parte do PXOM de Frades, aprobado provisionalmente por este Concello en Sesión Plenaria celebrada o día 12 de setembro de 2017.

Frades, 18 de setembro de 2017.

A Secretaría do Concello de Frades.

Asdo.: Carmen Gómez Otero.





Parroquia:	Fecha:
FRADES (SAN MARTIÑO)	AGOSTO 2017
Núcleo:	Escala:
SAN MARTIÑO	1:2000
	Número:
	05.05

LEENDA	
	LÍMITE DE NÚCLEO HISTÓRICO TRADICIONAL
	LÍMITE DE NÚCLEO COMÚN
	LÍMITE DE NÚCLEO COMPLEXO
	NÚCLEO HISTÓRICO TRADICIONAL
	NÚCLEO COMÚN

	Vivenda tradicional		Cuberto
	Vivenda moderna		Hórreo tradicional
	Alpendre tradicional		Hórreo moderno
	Alpendre moderno		Nave

DOTACIÓNS		
ZONAS VERDES E ESPACIOS LIBRES		
TIPO	S. XERAL	S. LOCAL
ESPACIOS LIBRES	ELX	ELL
ZONAS VERDES	ZVX	ZVL
EQUIPAMENTOS		
TIPO	S. XERAL	S. LOCAL
ADMINISTRATIVO	ADX	ADL
CONXUNTO PARROQUIAL	RCX	RCL
CEMITERIO	CEX	CEL
COMERCIAL	CMX	CML
DEPORTIVO	DPX	DPL
DOCENTE	DCX	DCL
RELIXIOSO	REX	REL
SANITARIO-ASISTENCIAL	SAX	SAL
SOCIO-CULTURAL	SCX	SCL
INFRAESTRUCTURAS		
TIPO	S. XERAL	S. LOCAL
SERVICIOS	SRX	SRL
EX./ PR.	DOTACIÓNS EXISTENTE/ PROGRAMADA	

CATÁLOGO	
CATÁLOGO ARQUITECTÓNICO	
	ELEMENTO CATALOGADO
	CONTORNO DE PROTECCIÓN
CATÁLOGO ARQUEOLÓXICO	
	ELEMENTO CATALOGADO
	ÁREA DE CAUTELA
	PROTECCIÓN NON INTEGRAL

PLAN XERAL DE ORDENACIÓN MUNICIPAL
DOCUMENTO DE APROBACIÓN DEFINITIVA
MODELO DE ASENTAMENTO POBOACIONAL

Concello de Frades

O Equipo Redactor:

Estudio Técnico Galego, S.A.

CVE: IA19cP42R9
Verificación: https://sede.xunta.gal/cve



PARROQUIA:	NÚCLEO:
FRADES (SAN MARTIÑO)	SAN AMARO 05.06

DATOS do NÚCLEO:

- HABITANTES Núcleo: 73

- SITUACIÓN

Localízase no centro do concello e centro da parroquia, nas proximidades dos núcleos de A Baiuca ao norte e Os Fernandes ao sur.

- TOPOGRAFÍA

Na vertente leste do Monte de Lamas, de suave pendente nas cotas máis altas, sendo máis accidentada nas proximidades do rego Vermello, cara o oeste e o Mostás ao leste.

- ORIENTACIÓN Nordés – Sudoeste.

- ESTRUCTURA VIARIA (Tipo e estado de camiños)

Atópase integrada principalmente por unha pista de carácter municipal, de firme irregular e ancho escaso, sen beiravías ou dominados pola natureza.

- TIPOLOXÍA e OBSERVACIÓNS

Núcleo disperso de vivendas localizadas ao longo do entramado viario con predominio da casa de pedra sobre a moderna, rodeada de numerosos anexos destinados á actividade agropecuaria.

- CULTIVOS	1ª FRANXA (interior a 50 m)	Pequenas hortas, vides e árbores froiteiras.
	2ª FRANXA (50 m a 250 m)	Millo e pastos.
	3ª FRANXA (250 m ou máis)	Monte alto (eucaliptos, carballos e pinos).
OBSERVACIÓNS:		

EDIFICACIÓNS:

- Nº de VIVENDAS	Tradicional: 11	Moderna: 1
- ESTADO de CONSERVACIÓN	A vivenda tradicional atópase en diferentes estados de conservación, presentando nalgún caso as súas fachadas lucidas con morteiro.	

- TIPOLOXÍA/ALTURA

Casa rural de pedra con estrutura de B+I, muros de cachotería, excepto os marcos de portas e xanelas, e nalgúns casos os esquinais, que son de sillería de granito. Cuberta a dúas augas con acabado de tella curva sobre entramado de madeira, que se estende sobre os anexos nas máis antigas. Vivenda nova ou tipo chalet con estrutura B+I, con muros de ladrillo lucidos con morteiro de cemento e pintados de cores claras. Cuberta a dúas e catro augas con acabado a partir de tella curva.

- Nº de CONST. AUXILIARES	Tradicional: 13	Moderna: 32
---------------------------	-----------------	-------------

- TIPOLOXÍA e ESTADO DE CONSERVACIÓN

Alpendre de pedra con estrutura de planta baixa, muros de cachotería e aberto nun dos seus frontes, con pequenas aberturas nos seus laterais para a ventilación. Cuberta a dúas augas a partir de tella camba sobre entramado de madeira, sendo de viguetas de formigón, nas reformadas. Cobertizos de ladrillo ou bloque con cuberta a dúas augas a partir de pranchas de fibrocemento.

- HÓRREOS	Tradicional: 1	Moderno: 2
-----------	----------------	------------

- EDIFICACIÓNS NON RESIDENCIAIS

Agropecuarias	
Non agropecuarias	

EQUIPAMENTOS e ESPACIOS LIBRES:

TIPO	DENOMINACIÓN	TITUL.	S. EQ.	S. PARC.
REL	Capela de San Mauro	Ecles.		959 m ²
ELL	Espazo Libre	Munic.		123 m ²

SERVICIOS URBANÍSTICOS:

SERVICIO	TIPO
Abast. Auga	Traída/Pozo de barrena
Saneamento	Pozo negro
Electricidade	Si
Alum. Público	Si
Telefonía	Si
Rec. Lixo	Si
Transporte	Non

USOS:

INDUSTRIAL:
HOTELEIRO:
COMERCIAL:
OUTROS:

CRITERIOS de DELIMITACIÓN:

Defínese o mesmo como Núcleo Rural Complexo, onde o primeiro ámbito, e ao amparo do artigo 13, da Lei 2/2010, do 25 de marzo, de medidas urxentes de modificación da Lei 9/2002, do 30 de decembro, de ordenación urbanística e protección do medio rural de Galicia, que encerra as edificacións tradicionais do asentamento, seguindo as pegadas físicas existentes e como máximo a 50 m destas, presenta unha consolidación de polo menos o 50%.

A partir deste creouse un segundo ámbito onde o grao de consolidación da edificación sexa igual ou superior a un terzo da superficie.

GRADO de CONSOLIDACION:

NÚCLEO RURAL HISTÓRICO TRADICIONAL	NÚCLEO RURAL COMÚN
83,33%	52,94%



XUNTA DE GALICIA

Aprobado definitivamente por Orde da Conselleira de Medio Ambiente e Ordenación do Territorio

de data 09 JAN. 2018

A xefa do servizo de Planificación Urbanística III

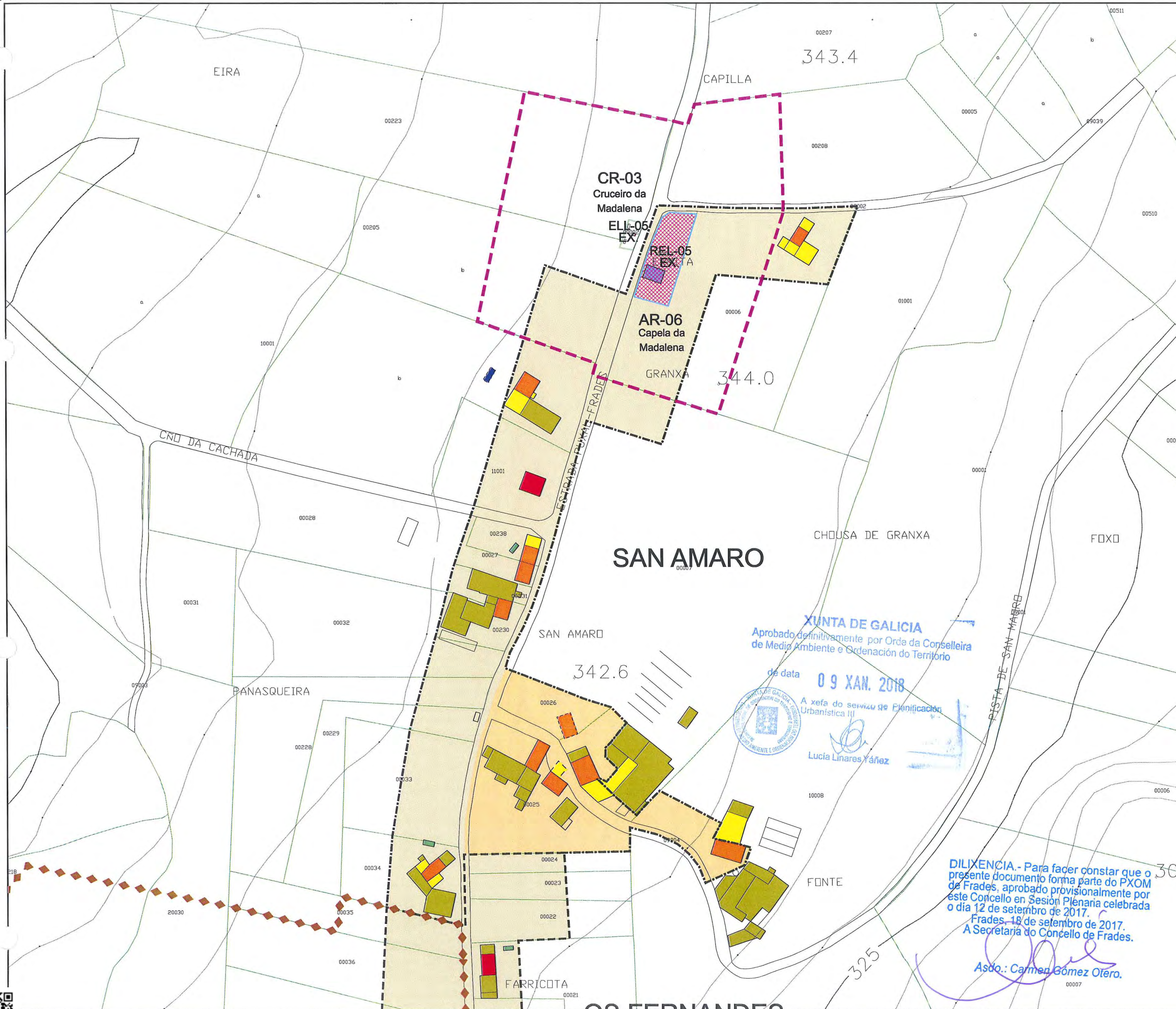
Lucía Linares Yáñez

DILIXENCIA.- Para facer constar que o presente documento forma parte do PXOM de Frades, aprobado provisionalmente por este Concello en Sesión Plenaria celebrada o día 12 de setembro de 2017.

Frades, 18 de setembro de 2017.
A Secretaría do Concello de Frades.

Asdo.: Carmen Gómez Otero.





Parroquia:	Fecha:
FRADES (SAN MARTIÑO)	AGOSTO 2017
Núcleo:	Escala:
SAN AMARO	1:2000
	Número:
	05.06

LENDA

	LÍMITE DE NÚCLEO HISTÓRICO TRADICIONAL
	LÍMITE DE NÚCLEO COMÚN
	LÍMITE DE NÚCLEO COMPLEXO
	NÚCLEO HISTÓRICO TRADICIONAL
	NÚCLEO COMÚN

	Vivenda tradicional		Cuberto
	Vivenda moderna		Hórreo tradicional
	Alpendre tradicional		Hórreo moderno
	Alpendre moderno		Nave

DOTACIÓNS

ZONAS VERDES E ESPACIOS LIBRES		
TIPO	S. XERAL	S. LOCAL
ESPACIOS LIBRES	ELX	ELL
ZONAS VERDES	ZVX	ZVL

EQUIPAMENTOS		
TIPO	S. XERAL	S. LOCAL
ADMINISTRATIVO	ADX	ADL
CONXUNTO PARROQUIAL	RCX	RCL
CEMITERIO	CEX	CEL
COMERCIAL	CMX	CML
DEPORTIVO	DPX	DPL
DOCENTE	DCX	DCL
RELIXIOSO	REX	REL
SANITARIO-ASISTENCIAL	SAX	SAL
SOCIO-CULTURAL	SCX	SCL

INFRAESTRUCTURAS		
TIPO	S. XERAL	S. LOCAL
SERVICIOS	SRX	SRL
EX./ PR.	DOTACIÓNS EXISTENTE/ PROGRAMADA	

CATÁLOGO

CATÁLOGO ARQUITECTÓNICO	
	ELEMENTO CATALOGADO
	CONTORNO DE PROTECCIÓN
CATÁLOGO ARQUEOLÓXICO	
	ELEMENTO CATALOGADO
	ÁREA DE CAUTELA
	PROTECCIÓN NON INTEGRAL

XUNTA DE GALICIA
 Aprobado definitivamente por Orde da Conselleira de Medio Ambiente e Ordenación do Territorio
 de data **09 XAN. 2018**
 A xefa do servizo de Planificación Urbanística III

 Lucía Linares Yáñez

DILIXENCIA. - Para facer constar que o presente documento forma parte do PXOM de Frades, aprobado provisionalmente por este Concello en Sesión Plenaria celebrada o día 12 de setembro de 2017.
 Frades, 18 de setembro de 2017.
 A Secretaría do Concello de Frades.

 Asdo.: Carmen Gómez Otero.

PLAN XERAL DE ORDENACIÓN MUNICIPAL
 DOCUMENTO DE APROBACIÓN DEFINITIVA
 MODELO DE ASENTAMENTO POBOACIONAL

Concello de Frades

O Equipo Redactor:

Estudio Técnico Gallego, S.A.

CVE: IA19cP42R9
 Verificación: https://sede.xunta.gal/cve